

Espai Arqueològic dels Obradors de Manises, una propuesta para su declaración como Bien de Relevancia Local

Rafael Requena Díez
Josep Pérez Camps

Jaume Coll Conesa
Ignacio Hortelano Uceda

Resumen

En esta comunicación se da cuenta, de forma resumida, del informe elaborado por propia iniciativa del equipo que firma este escrito, que fue presentado al Ayuntamiento de Manises en el mes de junio de 2017 con los siguientes objetivos: 1) dotar a lo que queda del histórico Barri d'Obradors de la figura de protección legal adecuada frente a posibles intervenciones que lo pongan en riesgo o directamente lo destruyan, 2) asegurar su estudio coordinado y 3) delimitar su desarrollo futuro, sin descartar los usos culturales incluida la musealización.

Palabras clave:
Protección arqueológica. Obradors.
Manises. Cerámica.

Abstract

This communication summarizes the report drawn up on the initiative of the team that signs this document, and which was presented to the Manises Council in June 2017 with the following objectives: 1) to provide what remains of the historic district of Obradors with adequate legal protection against possible interventions that might put it at risk or directly destroy it, 2) to ensure its coordinated study and 3) to delimit its future development, without ruling out cultural uses including musealization.

Palabras clave:
Archaeological protection. Obradors.
Manises. Ceramic.



Fig. 1. Imagen del Barri d'Obradors de Manises tomada el 18 de agosto de 2010, pocas horas después de la última demolición.

La ficha

Si bien nosotros creemos que la figura legal que este espacio arqueológico merece es el de Bien de Interés Cultural (BIC), pues su importancia en el contexto de la Historia de la Cerámica trasciende sobradamente el ámbito local o comarcal, por una cuestión de realismo y oportunidad hemos asumido proponer la figura de Bien de Relevancia Local (BRL) intentando aprovechar al máximo la potencialidad que ésta ofrece, aunque reconocemos su inferior rango en cuanto a la calificación patrimonial y a las garantías que sobre el papel proporciona.

La legislación sobre el patrimonio sólo es eficaz si acaba concretándose en las medidas de protección adecuadas para cada bien concreto. No entraremos en detalles sobre el apartado jurídico de la propuesta, aunque sí debemos resaltar que el artículo 7 de la Ley del Patrimonio Cultural Valenciano nos dice que: «el régimen de protección de los bienes inmuebles de relevancia local de carácter individual se concretará en lo especificado en su correspondiente ficha en el catálogo, ...». Lo que deja muy clara la importancia de ésta como instrumento legal ya que de su literalidad dependerá la capacidad normativa de la propia declaración de BRL. Por este motivo y para dejar constancia de unos valores que tanto en las instancias políticas como en el medio social podían pasar desapercibidos, decidimos elaborar la ficha como un documento amplio, dividido en 13 apartados y con una extensión de 70 páginas incluyendo imágenes. Además de los apartados puramente descriptivos del espacio objeto de la declaración, la ficha hace hincapié en los fundamentos legales y jurídicos, describe la evolución histórica de la *partida dels Obradors* desde el siglo XIV hasta el presente, detalla la relación cronológica de las intervenciones arqueológicas llevadas a término en su ámbito y -mediante un extenso texto (apartados 8, 9 y 10 de la ficha)- expone la valoración del yacimiento por su alto interés histórico y arqueológico. Finalmente, en el apartado 11 y bajo el título: «Régimen general de intervenciones, usos y destino propuestos», se enumeran las normas concretas de actuación (Cuadro 1).

Cuadro 1

Ficha del bien de relevancia local individualizada
«Espai Aqueològic dels Obradors de Manises» (EAOM)

Índice

1. Denominación del Bien de Relevancia Local
2. Fotografías
3. Condición del Bien de Relevancia Local. Declaración individualizada
4. Situación
5. Titularidad
6. Descripción general del espacio de protección arqueológica Individualizado
7. Estado de conservación, uso actual y elementos arquitectónicos de interés
8. De la formación a la destrucción del Barri d'Obradors
9. Intervenciones arqueológicas en el entorno del EAOM (1982-2017)
10. Valoración del interés del EAOM
11. Régimen general de intervenciones, usos y destino propuestos
12. Consideración final
13. Bibliografía y fuentes documentales

Descripción del espacio

El Espacio Arqueológico dels Obradors de Manises, tiene una superficie de 29.000m² incluyendo los viales y lo forman 27 parcelas, todas de titularidad privada excepto una que es propiedad del Ayuntamiento de Manises, cedida para el edificio de la Asociación Valenciana de Empresarios de Cerámica, AVEC (Fig. 2 y 3).

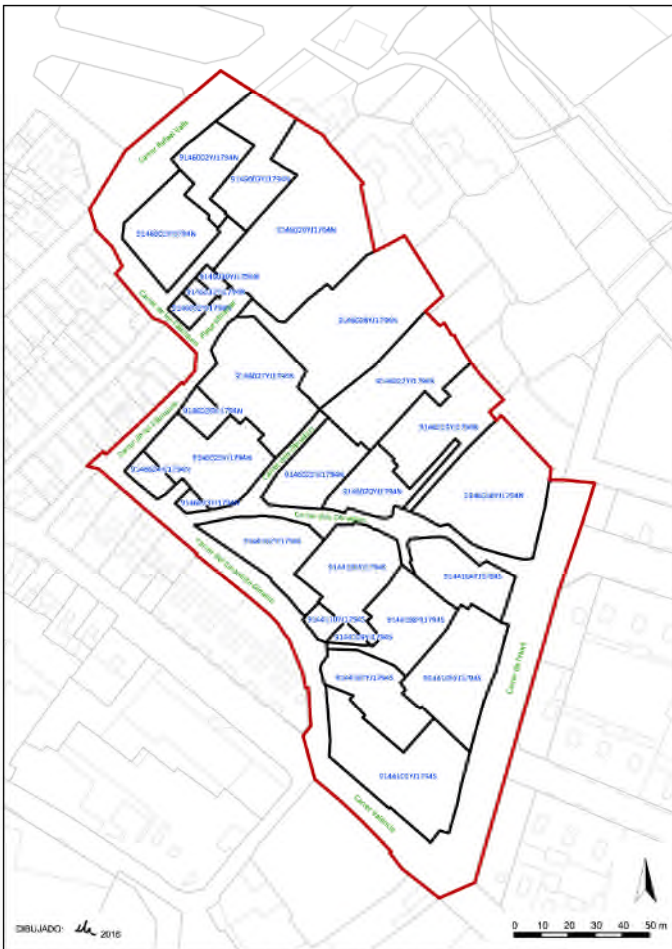


Fig. 2. Parcelas catastrales incluidas en el Espacio Arqueológico Obradors de Manises.

Desde las demoliciones del año 20 2210 (Requena, 2012), aproximadamente el 70% de esta superficie es solar y el 30% restante son diversos edificios de diferentes usos, alguno en estado de ruina inducida. En el interior de este perímetro, en su extremo norte, ha sobrevivido un horno que será objeto de protección en el catálogo del Patrimonio local como BRL individualizado. También existe un tramo de 50 m a cielo abierto de la acequia de Quart que consideramos de gran interés arqueológico y etnográfico y, al sur, la fábrica La Cerámica Valenciana, la única que mantiene la actividad en esta zona, que está abierta a organizar visitas cumpliendo un papel significativo como recurso etnográfico (Fig. 3).

En este recinto se han concentrado siete siglos de actividad ceramista permanente (Fig. 4), siendo en el área norte, próxima a la acequia y muy cercana a la muralla del núcleo medieval habitado donde, según algunas hipótesis que las futuras intervenciones arqueológicas podrán confirmar, habrían tenido lugar los primeros asentamientos de talleres. En el primer tercio del siglo XIV la actividad debió crecer de forma muy rápida hasta formar, en menos de 30 años, una tupida red de obradores alrededor del arco cerrado que forman la acequia y la actual calle de Valencia, habiéndose observado indicios claros de que en su interior se produjo, durante más doscientos años de producción intensiva (segunda mitad del siglo XIV, XV y buena parte del XVI), el vertido de materiales hasta formar un *tell* que en la documentación del siglo XVIII, doscientos años después, se describía como «la montaña» o «el tozal», un promontorio perfectamente consolidado «plantado de olivos», que en el



Fig. 3. Elementos etnográficos que actualmente se conservan en el EAQM y localización de los grandes testares.



Fig. 4. Una propuesta de la estructura del Barri d'Obradors en los siglos XIV-XVI con los primeros asentamientos al norte, la acequia como límite y la zona central de testar.

último tercio de ese siglo fue completamente ocupado por nuevos obradores. En una prospección realizada en 1982 con medios mecánicos por el profesor Pedro López Elum, en este punto se descendió hasta cuatro metros y medio sin alcanzar el final del estrato antrópico, pudiendo presentar éste perfectamente una potencia de más de seis metros. Es interesante destacar que, más allá de la línea divisoria de la acequia en la zona de huerta denominada La Botaia, se han hallado muy pocos fragmentos de cerámica anteriores al siglo XX, sin duda debido a una probable prohibición dada la importancia económica de la tierra de regadío y de la actividad agrícola, siendo dentro del propio recinto de los obradores y en la franja de su límite al suroeste en donde se produjo la acumulación sistemática de materiales formando los grandes testares (Figs. 3 y 4).

En la vertiente norte, a lo largo del mencionado tramo descubierto de la acequia, podemos contemplar el talud de más de tres metros. La Fig. 5 nos muestra tres detalles del muro de este terraplén con estructuras de finales del XVIII relacionadas con el aprovechamiento del agua del río Turia en los obradores inmediatos y también con el vertido de los residuos sobrantes. Como vemos, nos encontramos ante un espacio muy complejo: un yacimiento importantísimo desde el punto de vista de la arqueología medieval que tiene continuidad en época moderna y contemporánea y que es necesario preservar para que pueda ser estudiado a fondo y sin limitaciones.

Intervenciones arqueológicas realizadas

Sobre la cronología de las intervenciones arqueológicas llevadas a cabo en el Barri d'Obradors y su entorno cabe decir que, en el año 1982, con el barrio aún en plena actividad productiva, López Elum efectuó 9 prospecciones en patios y zonas de paso cuyos resultados son escasamente conocidos. En el año 1990 la ampliación parcial de la calzada de la calle de Valencia dejó al descubierto la existencia de un gran testar, lo que predispuso la iniciativa de Josep Pérez Camps y Jaume Coll Conesa de excavarlo parcialmente, intervención que permitió establecer la enorme importancia arqueológica del Barri d'Obradors y su de entorno. Estos hechos precipitaron que desde el Museo de Cerámica de Manises, su director Josep Pérez Camps propusiera al Ayuntamiento de la ciudad modificar el PGOU que había sido aprobado en 1988, para que se incluyera en él la protección arqueológica del casco histórico, el Barri d'Obradors y su zona de influencia. Paralelamente realizó un catálogo preliminar de los edificios más significativos existentes en el barrio para su protección (Pérez Camps, 1994). Coincidiendo con la renovación urbana que se desarrolló en aquella década en las calles de Valencia y Ceramista Gimeno, gracias a la nueva normativa urbanística de protección arqueológica que ahora imponía el PGOU y también a la tenaz gestión llevada a cabo desde la dirección del Museo de Cerámica de Manises, Paloma Berrocal y Víctor Algarra efectuaron, entre 1992 y 1994, 6 intervenciones más en la zona (Fig. 6).

La década 2000-2010 trajo la catástrofe del completo abandono de la fabricación y la irrupción del proceso especulativo -con expolio y degradación inducida incluidos-, que desembocó en el arrasamiento masivo de los obradores en medio de una fuerte controversia política (Fig. 7). Posteriormente, entre 2011 y 2017, por iniciativa de Jaume Coll, Director del Museo Nacional de Cerámica y la implicación del Museo de Cerámica de Manises, se llevaron a cabo cinco campañas (marcadas con las cruces verdes en la Fig. 8): dos en el solar de la Calle de las Fábricas 1 y tres en el de la calle de Valencia 17 que aún tiene continuidad, todas ellas gracias a la solicitud y concesión de permiso de los respectivos propietarios, con el apoyo de voluntarios, la ayuda de la Asociación de Ceramología y la colaboración del Ayuntamiento de Manises, más efectiva desde el relevo de la nueva corporación salida de las elecciones de 2015 (Fig. 8).



Fig. 5. Tres imágenes de detalle del muro contención del terraplén existente sobre el tramo abierto de la acequia.



Fig. 6. Intervenciones arqueológicas registradas en el Barri d'Obradors y sus inmediaciones (1982-1994).



Fig. 7. Dos imágenes de los años 2008 y 2010, que ilustran la degradación y las demoliciones.

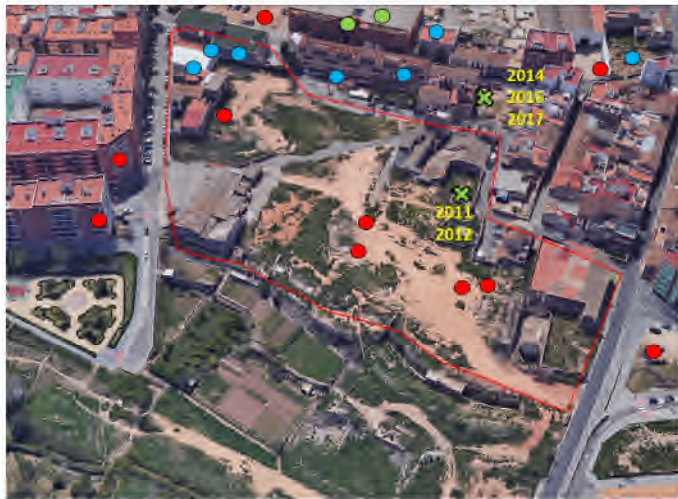


Fig. 8. Vista del Barri d'Obradors en una imatge reciente de Google. Se han señalado todas las excavaciones anteriormente citadas (puntos de color), más la excavación de la Maqbara, realizada por Paloma Berrocal en 2000-2001 (parte superior derecha de la imagen) y las cinco intervenciones del equipo dirigido por Jaume Coll desde el año 2011 (cruces verdes).

Según reflejamos en el contenido de la Ficha, los resultados de las excavaciones ofrecen interés en dos aspectos: el de las estructuras de producción y el de la producción propiamente dicha. En cuanto al primero hay que citar la intervención de Paloma Berrocal y Víctor Algarra en la calle del Ceramista Gimeno, nº 10 ("calle de Valencia, nº 25"), en la cual se documentó un obrador del siglo XIV en el nivel inferior, a poca profundidad sobre el sustrato calcáreo conocido como *tap* (Fig. 9); y un horno del siglo XVI en el mismo edificio de AVEC, también en la calle de Valencia (Fig. 10).



Fig. 9. Intervención arqueológica en el borde de la calle Ceramista Gimeno ("c/ Valencia, 25").



Fig. 10. Horno del siglo XVI. Calle de Valencia, 27 (edificio AVEC).

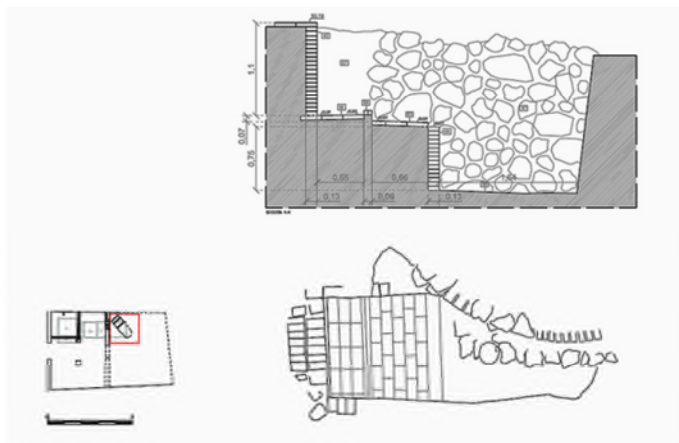


Fig. 11. Excavación arqueológica, c/ Fábricas, 1. Planimetría del horno del siglo XIX.



Fig. 12. Excavación arqueológica, c/ Fábricas, 1. Detalle de la canalización de agua del siglo XV.



Fig. 13. Excavación de la calle de Valencia, 17. Campaña de 2016.



Fig. 14. Excavación de la calle de Valencia, 17. Detalle del muro que cierra una cavidad hipogea de origen medieval.

Por su parte, Jaume Coll, en Fábricas 1, ha hallado restos de un horno de principios del XIX y en su proximidad estructuras de pavimentación y una canalización de agua, que podrían pertenecer a una alfarería activa en los siglos XV y XVI. (Figs. 11 y 12).

A su vez, en la excavación de la calle de Valencia 17, (Fig.13) que lleva 4 campañas y que retomará la quinta en el próximo mes de febrero de 2019, se ha identificado un horno de pequeñas dimensiones de finales del siglo XVIII, y a pocos metros, una profunda cavidad subterránea cerrada con un muro de mampostería de piedras irregulares, no desmontado aún, que podría ocultar una habitación medieval rupestre. (Fig. 14).

Lo cierto es que ésta y las otras intervenciones citadas se localizan en la zona sur del perímetro del «Espacio Arqueológico dels Obradors», no habiéndose ejecutado aún ninguna excavación en extensión en el resto del ámbito donde se asentó el grueso de los obradores de época bajomedieval y las correspondientes superposiciones posteriores, razón que justifica sobradamente la planificación sistemática de las futuras intervenciones arqueológicas y la metodología de su estudio.



Fig. 15. Excavación arqueológica, c/ Fábricas, 1, UE 87.



Fig. 16. Excavación arqueológica, c/ Valencia, 17, UE 262.

En cuanto a los hallazgos relacionados con la producción no hace falta decir que su volumen es ingente, tanto en las zonas de testares citadas como en los abundantes depósitos descubiertos asociados a diferentes contextos, debidos a rellenos o nivelaciones del terreno de todas las épocas, algunos formados por estratos homogéneos, como los de los yacimientos de las calles de las Fábricas 1, y Valencia 17 (Figs. 15-16).



Fig. 17. Algunos de los azulejos hallados en c/ Valencia, 17. Finales ss. XIV - XV.



Fig. 19. Loza azul y heráldica Valois (azul y dorada) s. XV. C/ Valencia, 17.

El material extraído de estos depósitos -que por su cantidad puede dar lugar a años de investigación-, proporcionará más información de primer orden sobre los procesos de fabricación, las modalidades y tipologías de los productos fabricados, los estilos y su amplio repertorio de motivos decorativos o la evolución de la tecnología y de las materias primas utilizadas en los diferentes periodos (Figs. 17-20). Para conocer más ampliamente todo esto, véase la publicación de los resultados de las intervenciones arqueológicas en la bibliografía que incluimos al final del texto.



Fig. 18. Loza dorada y azul, ss. XIV-XV. C/ Valencia, 17.

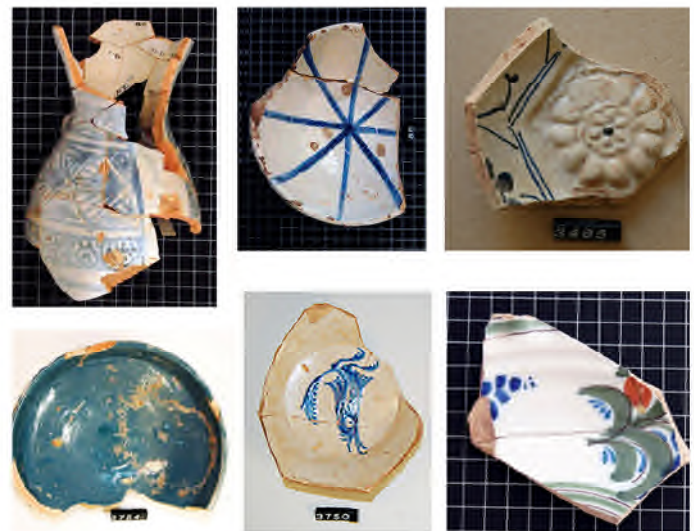


Fig. 20. Loza, ss. XIV-XIX. C/ Valencia, 17.

El contenido de la *Ficha* aporta una extensa reflexión sobre la importancia de este enclave por ser el lugar exacto donde se fabricó y de donde salió en dirección a los destinos más elitistas de Europa la prestigiosa cerámica de Manises de reflejo metálico dorado de los siglos XIV, XV y parte del XVI. El hecho de que estas producciones fueran adquiridas por magnates, príncipes, casas reales, y altas jerarquías eclesiásticas en lugares tan diversos como la Casa de Aragón, Borgoña y Flandes, Venecia, la Casa Real de Francia, en Praga, Roma, Florencia o Nápoles, propició siglos más tarde la creación de las grandes colecciones, que hoy se exponen en museos como el Louvre y el de Cluny en París, el British y el Victoria & Albert en Londres, el Metropolitan y el de la Hispanic Society en Nueva York; el Instituto Valencia de Don Juan y el Museo Arqueológico Nacional en Madrid, el Museu del Disseny de Barcelona o el Museo Nacional de Cerámica González Martí de Valencia, entre otros, o que llegaran a mercados tan alejados como los Países Bajos y los puertos hanseáticos, Fustat en Egipto, Damasco, Estambul, el Kremlin, la península de Crimea o Kazán en Asia central. Si hay un lugar originario que pueda ser asociado a la mayor parte de esa producción es sin duda el Barri d'Obradors de Manises, el sitio donde se creó

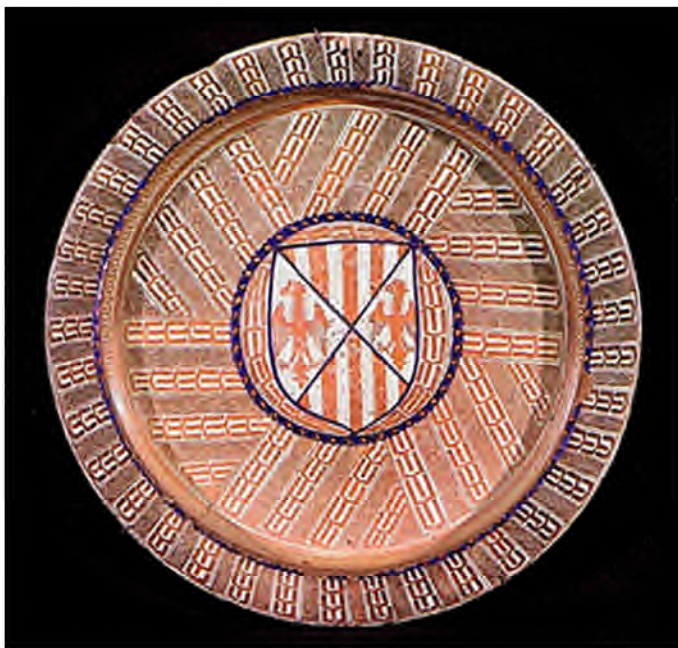


Fig. 21. Plato con el escudo de Alfonso V, rey de Sicilia. Manises, primer tercio del s. XV. Metropolitan Museum of Art, Nueva York.



Fig. 22. Plato con el escudo de Fernando el Católico. Manises, último tercio del s. XV. Victoria & Albert Museum, Londres.

y donde ha dejado en el subsuelo el rastro abundante de su manufactura. (Figs. 21-29). Un lugar que merece ser estudiado exhaustivamente y ofrecido al mundo como museo de sitio y centro de interpretación por su potente significado, en contacto directo con la materia original y estableciendo el vínculo virtual con las colecciones de los grandes museos que hoy permite la tecnología.

Como resumen del apartado normativo que contiene la Ficha cabe reseñar que, además de las normas básicas tales como la prohibición de realizar sin autorización trabajos de limpieza, nivelación, vallados, pavimentación u otros



Fig. 23. Terràs con las armas de Pedro de Médicis. Manises, s. XV. British Museum, Londres.

que puedan alterar el yacimiento en superficie (como el caso que muestra la Fig. 29), se establece la obligatoriedad de que, previa a cualquier construcción o urbanización, se haya de llevar a cabo en cada parcela la excavación arqueológica completa, en extensión y profundidad.

También se propone la redacción de un Plan Director que sirva de marco regulador para las intervenciones arqueológicas en esta zona, así como la creación de una Comisión Técnica de Seguimiento, encargada de coordinar las acciones que se lleven a cabo en este BRL, además de la conservación de aquellas estructuras que se hallasen, siempre en función de los informes arqueológicos y con la autorización de la Conselleria competente. Finalmente, y este punto es fundamental, si una parcela quedara liberada después de culminados todos los requisitos, la propiedad podrá plantear su edificación sólo conforme a lo establecido en el vigente PGOU para el Barri d'Obradors, que lo limita al uso industrial artesanal relacionado con la cerámica. En la Ficha proponemos que este último aspecto se mantenga en el nuevo PGOU que está previsto redactar durante la próxima legislatura.

A la pregunta de cuál ha sido la suerte de esta propuesta, cabe responder lo siguiente: Una vez presentada la Ficha, el ayuntamiento prefirió vincular la decisión sobre el Barri d'Obradors al Catálogo General del Patrimonio Local para cuya redacción ya tenía contratado un equipo



Fig. 24. Tarro de farmacia con el escudo del rey de Francia. Manises, s. XV. Instituto Valencia de Don Juan, Madrid.



Fig. 25. Plato con el escudo del duque de Borgoña. Manises, s. XV. Colección Wallace, Londres.



Fig. 26. Plato con el escudo de Blanca de Navarra. Manises, primer tercio del s. XV. Metropolitan Museum of Art, Nueva York.



Fig. 27. Plato con el escudo de la familia Zati de Florencia. Manises, s. XV, y fragmento hallado en el Barri d'Obradors de Manises con la misma heráldica. Museo de Cerámica de Manises.



Fig. 28. Fragmento hallado en el Barri d'Obradors de Manises con la misma heráldica. Museo de Cerámica de Manises.

interdisciplinar que se limitó a incorporar de manera sobrevenida el Barri d'Obradors a su programa. Después de una reunión que pretendía, por nuestra parte, la fusión de objetivos de las dos Fichas, vimos con claridad que entre ambas concepciones había diferencias de partida insalvables que a nuestro juicio suponían una merma del grado de protección del espacio y un menoscabo a las posibilidades de su planificación futura. El resultado de aquella especie de negociación fue que de nuestra propuesta sólo se adoptó el nombre, aceptándose substituir «Espacio Etnológico», que era el que el otro equipo proponía, por «Espacio Arqueológico», pero dejando intacta el resto de su propuesta. El matiz nominal es importante dado el escaso número de elementos etnológicos de entidad que han sobrevivido en el ámbito en cuestión, pues la mayor parte del conjunto fabril quedó arrasado en 2010, pero además resulta insuficiente ya que el contenido de la ficha elaborada por el equipo oficial no ha variado, quedando reducido a tres páginas que implican una formulación normativa imprecisa y ambigua que conlleva, a nuestro juicio, el debilitamiento de la protección de todo el espacio arqueológico en su conjunto, poco más allá de la que ya le proporciona por defecto el estatus actual de «Zona de Protección Arqueológica» previsto en el PGOU. El Catálogo general de Bienes y Espacios Protegidos -con la ficha de Obradors subsumida en él- recibió la aprobación del Pleno Municipal el mes de mayo de 2018 y está ahora pendiente de ratificación por parte de la Conselleria de Cultura de la Generalitat Valenciana. El margen de actuación que se nos ofrece en el próximo futuro se limita ahora a intentar introducir los puntos determinantes de nuestra propuesta cuando, en el trámite de exposición pública, se abra la fase de alegaciones.

Digamos, para cerrar, que a pesar de una nueva coyuntura política que creíamos más favorable a la defensa de una propuesta conservacionista de futuro, el panorama que se abre es incierto. En pocas palabras: la carrera de obstáculos para conseguir que el Barri d'Obradors sea considerado como un sitio a conservar imprescindible -por todo lo que supone para la historia universal de la cultura cerámica-, parece que no haya de terminar nunca, o al menos no parece haber terminado aún.



Fig. 29. Fábrica de Miramar, zona de máximo interés arqueológico. Alteración del terreno tras el derribo con el recrecimiento de más de 1 metro sobre la cota original. Fotografía del 29 de marzo de 2010.

Bibliografía

- ALGARRA, VÍCTOR; BERROCAL, PALOMA (1993a): «Manises siglo XIX. Una ciudad en expansión». *Butlletí de l'Associació Valenciana d'Arqueologia Industrial*, núm 4, primavera-estiu, 1993.
- ALGARRA, VÍCTOR; BERROCAL, PALOMA (1993b): «Manises bajomedieval: Configuración urbanística de una villa de señorío» (Azuar, R.; Gutiérrez, S.; Valdés, F., Eds.): *Urbanismo medieval del País Valenciano*, Madrid: Ediciones Polifemo.
- ALGARRA, VÍCTOR; BERROCAL, PALOMA (1994): «El taller de cerámicas bajomedievales de la c/. Valencia, núm. 25, de Manises: espacios i producció», *IV Congrés d'Arqueologia Medieval Espanyola*, Alacant, Asociación Española de Arqueología Medieval, Diputació Provincial d'Alacant, págs. 868-877.
- BERROCAL, PALOMA (2003): «Pavimentos cerámicos de la ciudad de Manises desde época tardomedieval hasta el siglo XIX», *Arqueologia del paviment ceràmic*, Actes del seminari celebrat a Manises els dies 1 i 2 de desembre de 1997. Agost (Alacant): Asociación de Ceramología, pp. 161-185.
- BERROCAL, PALOMA; PÉREZ CAMPS, JOSEP; ALGARRA, VÍCTOR (1992): «Pervivència funcional del Barri d'Obradors en Manises: la fàbrica de ceràmica Palés S.L. como modelo», València: *Butlletí de l'Associació Valenciana d'Arqueologia Industrial*, núm. 2, primavera-estiu.
- CARMONA, PILAR (1990): *La formació de la plana al·luvial de València. Geomorfologia, hidrologia i geoarqueologia de l'espai litoral del Túria*, València, Edicions Alfons el Magnànim.
- COLL CONESA, JAUME (2009). *La ceràmica valenciana (apuntes para una síntesis)*. Valencia: Avec-Gremio. DL. V 1298-2009.

COLL CONESA, JAUME (2012): «Aspectos técnicos, formales y decorativos de la loza dorada valenciana del siglo XIV. Las series iniciales», en *Actas I Congreso Internacional Red Europea de Museos de Arte Islámico*, La Alhambra, Granada, 311-343.

COLL CONESA, JAUME (2013): «Recensions; REQUENA DÍEZ, Rafael: El patrimoni esborrat. Barri d'Obradors de Manises o la crònica d'una fatalitat. Catarroja-Barcelona, Editorial Afers, 2012», *Catarroja: Afers, fulls de recerca i pensament*, 75, págs. 545-548.

COLL CONESA, JAUME (2015): «El Barri d'Obradors de Manises. Resultados de la excavación de C/ Valencia, nº 17 (2014-2015)». En *Obra Negra y alfarería de Cocina*, *Actas del XIX Congreso de la Asociación de Ceramología*. Ajuntament de Quart (Girona), 2017, págs. 197-213.

COLL CONESA, JAUME (2017): «Excavaciones arqueológicas en el Barri d'Obradors de Manises (2017)», en *La Gaceta de Folchi*, *Boletín del Museo Nacional de Cerámica* nº 30, enero 2018, págs. 22.

COLL CONESA, JAUME (2017): «Changing Tastes: from Lustreware to Polychrome Tiles. Exported Pottery from Valencia in Mediterranean Area and around (14th to 18th cc.)», en *Sergei Bocharov, Véronique François, Ayrat Sitdikov, Glazed Pottery of the Mediterranean and the Black Sea Region, 10th-18th Centuries*, vol. 2, A. KH. KaliKov Institute of Archaeology Academy of Sciences of the Republic of Tatarstan, High Anthropological School University, Kazan, págs. 31-50.

COLL CONESA, JAUME (2018a), «Vajillas reales halladas en Manises». En *La Gaceta de Folchi*, Nº. 33, Museo Nacional de Cerámica, págs. 12.

COLL CONESA, JAUME (2018b) «La serie 'loza valenciana azul compleja' (LVAC) hallada en las excavaciones del Barri d'Obradors de Manises». En *La Gaceta de Folchi*, Nº 34, págs. 20-21.

COLL CONESA, JAUME (2018c), «Jarros de prototipos metálicos hallados en las excavaciones del Barri d'Obradors de Manises». En *La Gaceta de Folchi*, Nº. 35, págs. 11-12.

COLL CONESA, JAUME (2018d), «El Museo del Prado, la azulejería de Manises y las excavaciones del Barri d'Obradors». En *La Gaceta de Folchi*, Nº. 36, págs. 16-17.

COLL CONESA, JAUME; CAROSCIO, MARTA; PÉREZ CAMPS, JOSEP (2012): «Arqueología, arqueometría y cadenas operativas de la cerámica de Manises localizada en el solar Fábricas nº 1 (Barri d'Obradors, Manises, campaña 2011)», en M. J. Gonçalves y S. Gómez-Martínez (Coord.), *actas X Congreso Internacional A Cerámica Medieval No Mediterráneo* (Silves 2012), Silves 2015, págs. 549-559.

COLL CONESA, JAUME; CAROSCIO, MARTA; PÉREZ CAMPS, JOSEP (2015): «Excavaciones en el Barri d'Obradors de Manises. Resultados de la campaña 2011». En *Origen y evolución de la alfarería de Agost y comarcas limítrofes*. *Actas 16 Congreso de la Asociación de Ceramología*. Agost: Asociación de Ceramología, 2015, págs. 124-143.

COLL CONESA, JAUME; PÉREZ CAMPS, JOSEP (1993), «Aspectos de la técnica de fabricación de la cerámica de Manises (siglos XIV-XVI)», en Azuar; R. Martí Oltra, J. (coord.), *4º Congreso de Arqueología Medieval*, actas, Asociación de Arqueología Medieval, Alicante, v. III, págs. 879-890.

COLL CONESA, JAUME; PÉREZ CAMPS, JOSEP; PUGGIONI, SARA (2017): «Barri d'Obradors de Manises. Resultado de la excavación de la C/ Valencia, nº 17 (2014-2015)». *Actas XX Congreso de la Asociación de Ceramología*, *Obra negra y alfarería de cocina*. Quart, Museu de la Terrissa de Quart, págs. 197-229.

COLL CONESA, JAUME; PÉREZ CAMPS, JOSEP; PRADELL, TRINITAT; MOLERA, JUDIT; CAPELLI, CLAUDIO; BLANES, SARA; CAROSCIO, MARTA; DI FEBBO, ROBERTA (2017): «La "loza negra" de Manises hallada en el Barri d'Obradors». *Actas XX Congreso de la Asociación de Ceramología*, *Obra negra y alfarería de cocina*. Quart, Museu de la Terrissa de Quart, págs. 171-195.

COLL CONESA, JAUME; SÁEZ, LUCAS; SEBASTIÀ, ENCARNIA (2018): «El conjunto de cerámica medieval de la unidad de descarga UE273 del Barri d'Obradors de Manises (Valencia, España)». *L Convegno Internazionale della Ceramica*, Savonna, págs. 145-151. ISSN. 2035-5483. ISBN. 978-88-87397-70-3.

LERMA, J. VICENT; MARTÍ, JAVIER; PASCUAL, JOSEFA; SOLER, Mª PAZ; ESCRIBÀ, F.; MESQUIDA, MERCEDES (1984): «Sistematización de la loza gótico-mudejar de Paterna/Manises», *III Congreso Internazionale Sulla Cerámica Medievale nel Mediterraneo Occidentale*, Siena.

LÓPEZ ELUM, PEDRO (1984): *Los orígenes de la cerámica de Manises y de Paterna (1285-1335)*, Valencia: Federico Domenech, S.A.

LÓPEZ ELUM, PEDRO (1996): «Origen y evolución de dos grandes centros cerámicos: Manises y Paterna», en *I Col. Ceramica Medievale nel Mediterraneo Occidentale*, (Siena oct. 1984), págs. 163-181.

LÓPEZ ELUM, PEDRO (1996): «La producción cerámica valenciana después de la conquista cristiana (siglos XIII y XIV)», en *IV Congrès d'Història i Filologia de la Plana*, Nules, págs.19-33.

MARTÍNEZ CAVIRÓ, BALBINA (1983): *La loza dorada*. Madrid: Editora Nacional. ISBN. 84-276-0616-8.

MARTÍNEZ CAVIRÓ, BALBINA (1991): *Cerámica hispanomusulmana Andalusí y Mudéjar*. Madrid: Ediciones El Viso. ISBN. 84-86022-59-2.

MONTAGUT, ROBERT, et al (1996), *El reflejo de Manises, Cerámica Hispano-morisca del Museo Cluny de París*, catálogo de exposición, Madrid: Electa.

MORENO ROYO, JOSÉ M. (1981) «Los Boil y el Señorío de Manises», *Manises: Manises en Festes*, juliol.

MORENO ROYO, JOSÉ M. (1987): «Los maestros artesanos de Manises. Aportes para su estudio en el siglo XVIII», *Separata de la XVI Assemblée de Cronistes del Regne de València*, València, 9-12 d'octubre, València, 1986, págs. 367-387.

NICOLAU BAUZÀ, JOSEP (1987): *Páginas de la Historia de Manises (siglos XIV a XVIII)*. Manises, Ateneu Cultural i Recreatiu Cant i Fum.

PASCUAL, JOSEFA; MARTÍ, JAVIER (1987): *La cerámica verde-manganeso bajo medieval valenciana*, València: Ajuntament de València.

PÉREZ CAMPS, JOSEP (1994), *Parc Temàtic de la Ceràmica Barri d'Obradors. Manises. Avantprojecte*, Ajuntament de Manises (document no publicat).

PÉREZ CAMPS, JOSEP (2006): «La indústria azulejera de Manises (1800-1940)», en *La azulejería a València de l'Edat mitjana a principis del segle XX*. Generalitat Valenciana, Conselleria de Cultura, València, 2006, págs. 134-136.

PÉREZ CAMPS, JOSEP (2008): "Sobre la manera de fabricar la azulejería en Manises durante los siglos XIV-XVI", en *El azulejo, evolución técnica: del taller a la fábrica*, Actas del XI Congreso de la Asociación de Ceramología, Onda: Ajuntament d'Onda, págs. 83-95.

PÉREZ CAMPS, JOSEP; REQUENA DÍEZ, RAFAEL (1987): *Taulells de Manises 1900-1936*, Manises: Ajuntament de Manises, Museu de Ceràmica de Manises.

PÉREZ CAMPS, JOSEP; REQUENA DÍEZ, RAFAEL (2017): «Manises 1786-1813: La fábrica de loza fina de Morera y su repercusión en la industria cerámica local», *Actas del XX Congreso de la Asociación de Ceramología*, l'Alcora (en prensa).

OSMA Y SCULL, GUILLERMO J. DE (1909): *Apuntes sobre cerámica morisca. Textos y documentos valencianos núm. III. Las Divisas del Rey en los pavimentos de «obra de Manises» del Castillo de Nápoles (Años 1446-1458)*, Madrid.

OSMA Y SCULL, GUILLERMO J. DE (1911): *Apuntes sobre cerámica morisca. Adiciones a los textos y documentos valencianos núm. II (Maestros Alfareros de Manises, Paterna y Valencia)*, Madrid.

OSMA Y SCULL, GUILLERMO J. DE (1912). *Apuntes sobre cerámica morisca. Textos y Documentos N.º I. La loza dorada de Manises en el año 1454 (cartas de la Reina de Aragón a Don Pedro Boil)*. 2ª edición. Madrid: Imprenta de los hijos de Manuel Ginés Hernández. Ed. Facsímil de Librerías "París-Valencia", 1991.

REQUENA DÍEZ, RAFAEL (2012): *El patrimoni esborrat. Barri d'Obradors de Manises o la crònica d'una fatalitat*, Catarroja-Barcelona: Editorial Afers.

ROSSELLÓ VERGER, VICENÇ (1961): «Manises Ciudad de la Cerámica, Estudio de Geografía Humana», *Saitabí*, IX, València, Universitat de València, págs. 144-190.

VAN DE PUT, ALBERT (1904). *Hispano Moresque Ware of the XV century. A contribution to its history and chronology based upon armorial specimens*. London: The Art Worker's quarterly.