
Actas del XVIII Congreso de la AC (Xàtiva, 2015).
Cerámica aplicada a la arquitectura: patrimonio público y privado.
© Asociación de Ceramología. Onda, 2021.

ALEROS CERÁMICOS DECORADOS: NUEVAS PERSPECTIVAS*

DECORATED CERAMIC EAVES: NEW PERSPECTIVES

Domènec Guimerà
Miembro de la AC y de ALFACER

* **Agradecimientos:** Al Dr. Jaume Coll Conesa, por su generosidad en la aportación de materiales y estímulo constante. A Clara Matheu, José M. Gimeno y Xavier Gabarró por la aportación desinteresada de materiales. A Anna Manrique, Ana Rosa Abadía, Emilio Manrique y Roger Guimerà por su constante estímulo, paciencia y aportación de ideas y correcciones.

Resumen

En la arquitectura tradicional, el alero sirve para sustentar el tejado y de un modo oportunista, para embellecer el muro, exhibir la maestría del constructor, proclamar el estatus del promotor y transmitir discretamente mensajes de todo tipo.

En este trabajo aportamos una zona de catalogación de aleros cerámicos decorados de entre los siglos xvii-xx en núcleos rurales limítrofes entre el Alt y el Baix Empordà (Girona). En un continuum con el medio rural de la llanura meridional francesa, la gran mayoría de estos aleros presenta una decoración de hiladas de ladrillos y tejas en diente de sierra mientras unos pocos conservan una decoración singular más compleja y enigmática.

Describimos en detalle el conjunto de Can Batlle, de Llampaiés, compuesto por seis aleros de los siglos xvii-xviii, dos de ellos con elaboraciones geométricas racionalistas y simbólicas, y un mensaje heterodoxo sorprendente en este ámbito.

Abstract

In traditional architecture, eaves are not only used to support the roof of houses, but also to beautify the facade, to display the mastery of the builder and the status of the developer, and to discreetly convey all sort of messages.

Here, we catalog ceramic eaves decorated in the centuries xvii-xx in some rural locations in an area between the Alt and Baix Empordà (Girona). In a continuum with the rural areas of the southern plains of France, the majority of these eaves show a decoration with rows of bricks and roof tiles arranged as a saw-tooth; but a few still display singular, complex, and more enigmatic decorations.

We describe in detail the eaves of Can Batlle, in the village of Llampaiés, consisting of six rows from the xvii-xviii centuries. Two of these rows have geometric and symbolic motifs, as well as a message that is heterodox and surprising in this context.

Palabras clave

Alero, arquitectura, heterodoxia, rural, simbolismo.

Keywords

Architecture, eaves, heterodoxy, rural, symbolism.

En la arquitectura tradicional rural, la transición entre la estructura del edificio y la de la cubierta se resuelve en muchas ocasiones, bajo el alero, con una cornisa que remata el muro y, sobre este, amplía la superficie de apoyo del tejado. El alero tradicional está compuesto por elementos de piedra, madera o barro de tejería, en función de la materia prima que pueda suministrar el entorno del edificio, y de las posibilidades económicas de su promotor.

EL ALERO CERÁMICO

El alero cerámico, sin ser ajeno a templos y edificaciones nobles, es prácticamente el único existente, cuando existe, en viviendas situadas en llanuras de pluviosidad media o baja. Esta sección arquitectónica basada en el ladrillo y la teja adquiere al valor añadido de una función estética para quien sea capaz de levantar la mirada y percibir su discreto papel embellecedor del conjunto, así como los mensajes que en determinadas ocasiones pueden estamparse en ella.

Arquitectura y decoración

Los elementos básicos de la cornisa cerámica tradicional son la teja árabe y el ladrillo, ambos dispuestos metódicamente en hiladas de tantos más niveles cuanto mayor sea la prestancia que se quiera atribuir a la fachada del edificio (fig. 1). Estos dos elementos primordiales, teja y ladrillo, por efecto de su repetición y combinación armónica pueden producir una cantidad casi infinita de resultados visuales en la parte alta del muro exterior a cobijo del alero (COLL CONESA 2000). Casi infinita: consideremos que el ladrillo se puede presentar (siempre plano) de seis maneras: a soga (por la cara larga, muy pocas veces) o a tizón (por la cara corta, casi siempre), y en este segundo caso, con el eje mayor de la tabla perpendicular al muro (en diente de sierra, o punta de diamante, o diente de lobo, o como quiera denominársele), o semiperpendicular en diagonal hacia la derecha o hacia la izquierda. En cuanto a la teja, ésta suele presentarse de cara y por el arco más ancho, pero en cualquier caso puede estar boca abajo (cobija), boca arriba (canal); en ambos casos, si está pintada lo estará de cara al espectador que la contempla desde el suelo: en la parte convexa o en la cóncava, respectivamente. En cualquiera de las posiciones mencionadas, cada uno de los elementos primordiales, ladrillo y teja, se ordena en hiladas sucesivas de piezas distribuidas uniformemente; por su parte, cada hilada sobresale hacia fuera un poco más que la anterior, aparentemente entre la mitad y un tercio de su longitud. En las descripciones, las hiladas se enumeran de abajo arriba, es decir desde el extremo superior del muro hasta la base del tejado.

Con respecto a la primera hilada de ladrillos a tizón, en la construcción tradicional de estas tierras encontramos una particularidad constructiva que casi siempre se olvida en las rehabilitaciones contemporáneas: los ladrillos no están encallados sino yuxtapuestos, sin mortero entre ellos. En este caso, el alero-cornisa de piezas no encalladas sino yuxtapuestas sirve, constructivamente, para matar el movimiento ascendente de las grietas del muro de modo que no afecten a la techumbre (BALANZÀ, 2013, fig. 2).



Fig. 1. Alero de tres órdenes en la parroquia de Galliners (Girona). (Fotografía del autor)



Fig. 2. Alero de Vilafreser (Girona): la cornisa de piezas no encalladas mata la grieta que asciende muro arriba. (Fotografía del autor).

Función social

De un modo oportunista, la cornisa bajo el alero sirve también para embellecer el muro, exhibir la maestría del constructor, proclamar el estatus del promotor y transmitir discretamente mensajes de todo tipo; el alero es el soporte semioculto allá en lo alto, pero no invisible¹, sobre el que estampar una oración, o dar fe de una fecha y/o una autoría, o expresar ideas, sentimientos, miedos, incluso conjuros y groserías. La fachada de la casa es la *persona*, la máscara o imagen que el dueño exhibe de sí mismo y su familia.

Las diferencias de estatus que pueden exhibir los diversos tipos de aleros cerámicos se dan en clave del número de hiladas de tejas y ladrillos que los conforman, en la disposición alternada o continua de cada uno de los dos elementos y, finalmente, en la aplicación de colores: mayoritariamente blanco de cal, almagre de óxido de hierro y negro de carbón, pero también verdes, ocre, azules... (MATHEU y PINYA, 2010; MATHEU, 2013) y, en los últimos tiempos, piezas de cerámica vidriada. En la zona ampurdanesa que hemos estudiado y que presentamos aquí, la totalidad de los aleros conservados juegan únicamente con la cal y el almagre: la primera como imprimación y la segunda como pigmento; la serie de dientes de sierra se obtiene por inmersión en cal de los ángulos superiores de cada una de las piezas, sean estas ladrillo o teja (COLL CONESA, 2000).

EL ALERO EN EL MEDITERRÁNEO OCCIDENTAL

Hoy está generalmente admitido que la decoración de los aleros cerámicos responde a un modelo constructivo habitual en todo el arco noroccidental del Mediterráneo, desde el Baix Segura de la Península Ibérica hasta el Rosselló y la Fenolleda de los Pirineos Orientales franceses, con un potente centro (quizás irradiador) en la isla de Mallorca y una penetración hacia el interior manchego hasta la Alcarria. Se trata de una costumbre de origen difuso, pero desarrollada fundamentalmente en paralelo a la expansión de la cultura mudéjar, durante la Ilustración y el Romanticismo, es decir desde el siglo XVI hasta el primer tercio del XX (COLL CONESA, 1987a, 1987b, 1996, 2000).

Este modelo ha sido explorado por diversos autores desde la segunda mitad del siglo XX. A destacar, entre ellos, los trabajos de investigación y descripción de DELONCLE padre (1965) e hijo (1986), y ROURE (1969), para la región de los Pirineos Orientales franceses; COLL CONESA (1987a, 1987b, 1996, 2000), para Mallorca, Levante y La Alcarria; CASTALDO (2008), MATHEU y PINYA (2010) MATHEU (2013) y TUGORES TRUYOL (2012) para Mallorca; BUSQUETS y MASCARÓ (1964-65), BADIA (1973), CANER (1974), y GABARRÓ (2010) para las comarcas meridionales de Girona; NAVARRO-POVEDA (2002), GÓMEZ-GARCÉS (2012), BAYOT *et al.* (2012) para diversas zonas de la Comunidad Valenciana; sin olvidar el trabajo de HOSTNIG (2007) sobre unos aleros «indígenas» de una zona remota del Perú, sin duda emparentados con los de la Serra de Tramuntana mallorquina a través de una misión franciscana.

¹ Lo expresan gráficamente los investigadores voluntarios de Villafranca del Cid (Bayot *et al.* 2012): «...no es fàcil que s'acudixque a ningú anar passejant amb el cap violentament torçut en amunt, pensant descobrir dibuixos a les teulades».

Los aleros del Terraprim d'Empordà

Al hilo del ya considerable cuerpo de investigación citado, en la presente comunicación presentamos una nueva zona de catalogación de viviendas y templos: 132 aleros en 27 núcleos rurales de entre los siglos xvii-xix (*tabla I y Anexo*), en una subcomarca gerundense comprendida difusamente bajo el nombre de Terraprim de l'Empordà y situada entre ambos Ampurdanes pero formal y estilísticamente vinculados con los descritos por ambos DELONCLE y ROURE en el sureste francés. Nuestra zona de estudio limita al norte con el río Fluvià hasta su desembocadura en Sant Pere Pescador, al este con el mar Mediterráneo, al sur con el río Ter hasta su desembocadura y al oeste por la comarca del Pla de l'Estany cuya capital es Banyoles. La espina dorsal de esta zona de apenas 400 kilómetros cuadrados la constituyen las carreteras GI-513 y GI-623 que unen Banyoles con l'Escala, como cañamazo de una densa red de caminos vecinales asfaltados.

Algunos aleros de esta subcomarca, como los espectaculares de Llampaiés, Vilamarí y Camallera, ya eran conocidos de antaño (BADIA 1973), pero, que sepamos, no se había detectado o destacado bastante la gran densidad de núcleos rurales en cuyo seno se conservan tantos edificios con aleros en diente de sierra, algunos en un más que aceptable estado de conservación, otros a un tris del derribo, y todos en riesgo de extinción bajo la fiebre rehabilitadora y las veleidades *ethnic style* de las segundas residencias. A este respecto, llama la atención, en la zona de estudio, la proporción inversa entre densidad de población y densidad de edificios antiguos con el alero conservado o restaurado a su estado original (*tabla I*).

Aleros en diente de sierra

En un continuum con el medio rural de la llanura meridional francesa (ROURE 1969), la gran mayoría de los aleros del Terraprim presenta una decoración de ladrillos y tejas pintados en diente de sierra. El resultado es una frugal decoración en forma de hiladas de triángulos del color del barro subyacente y destacados por la cal blanca; en ocasiones, como sucede en el barrio del Castell, en Sant Mori, las hiladas en diente de sierra se encadenan casa tras casa cubriendo la longitud de toda una calle.

Si dejamos aparte apreciaciones esotéricas que en todo caso sería necesario documentar (ROURE 1969), lo que hay sin duda, en el alero pintado en diente de sierra, es una versión *low cost* del arte constructivo del alero cerámico mudéjar que se expandió sobre todo en la zona de influencia aragonesa (fig. 3). En el austero Terraprim de la Edad Moderna, en las casas de una clase social ni prepotente ni menesterosa, que solo podía permitirse el lujo de un acabado correcto de la edificación, lo que no era poco, la cornisa de unas pocas hiladas de ladrillo y teja dispuestas ingeniosamente y a la vez desinfectadas con cal viva, podía cubrir una necesidad higiénica y a la vez dar una muestra suficiente de un cierto estatus social.



Fig. 3. Herencia mudéjar de los aleros del Terraprim. A la izquierda, alero cerámico de Torralba de Ribota (Zaragoza); a la derecha, alero cerámico decorado de Viladasens (Girona). (Fotografía de Torralba por cortesía de © José M^a Gimeno Hernández; de Viladasens, del autor).

Aleros complejos

Al igual que sucede desde el sureste francés hasta por lo menos las comarcas meridionales de Castellón, un pequeño porcentaje de aleros cerámicos decorados en la llanura centro-ampurdanesa presenta una decoración singular compleja y enigmática supliendo o completando el triángulo en diente de sierra, rellenándolo o contorneándolo con nuevos trazos según las ocasiones y las intenciones o luces del ejecutor. En nuestra zona de estudio hemos encontrado unos pocos:

1. *La iglesia parroquial de Vilamarí*, en el extremo occidental, relativamente cerca de Banyoles. Este conjunto de aleros, originariamente decorados en diente de sierra, tal como se percibe todavía, parece el resultado de un decorador frenético y aparentemente bruto que pintarrajeó lo preexistente estampando trazos sinusoidales y dibujos infantiloides y de ecos freudianos sobre ladrillos, tejas e incluso sobre el mortero de consolidación de las diversas hiladas. El muro de mediodía conserva un fragmento de inscripción que hace referencia a un tal Castro de la vecina villa de



Fig. 4. Ábside de la parroquia de Vilamarí (Girona) pintarrajeado sobre el alero en diente de sierra preexistente. La fecha, en negativo, se encuentra en la primera hilada, ladrillo 10. (Fotografía del autor).

Bàscara, una fecha incompleta que fija la obra *pictórica* en el siglo XVII, y otra fecha, esta completa, en el ábside, de 1688..., sorprendente porque el estado del diente de sierra subyacente sugiere una antigüedad notablemente anterior (fig. 4).

Este complejo de aleros necesita un estudio propio y detenido, documentado, que le encuentre, si la tiene, una interpretación alejada de las trampas del prejuicio y la arbitrariedad como lo que ofrece la web de la Diputación de Girona:

És curiós contemplar els motius ornamentals gravats en els rajols que formen el ràfec del teulat dels vessants de migdia i ponent. Són molt variats: van de les simples ratlles fins a dibuixos que recorden figures al·legòriques que fan referència al dimoni com enemic de la nostra salvació².

2. *Can Ferrer Pagès*, una espléndida casa solariega de Camallera con un alero heráldico construido en 1953 por el arquitecto Joan M^a de Ribot, que había sido alcalde de Gerona y se le conoce y venera como restaurador de pequeñas iglesias y grandes monumentos románicos, y proyectista de una considerable obra civil.

En este complejo de aleros anacrónico (en el sentido literal y nada peyorativo de la palabra) y exclusivo, De Ribot retomó la tradición constructiva y supuestamente alegórica de los aleros populares confiriéndole el aire armónico e ilustrado del que a su parecer carecían aquellos, eminentemente artesanales y desestructurados en su resultado final (fig. 5). La realización material se preparó en estudio, se llevó a cabo en la propia tejería bajo la supervisión personal de De Ribot, y se colocó por manos de expertos albañiles³.



Formalmente en su decoración se trata del consabido triángulo en tejas y ladrillos, con el añadido de un trazado de símbolos y adornos en almagre superpuestos a las zonas de imprimación de la cal. La temática remite al entorno personal e histórico de la estirpe del arquitecto (ampliamente conocida en tierras de Girona) por medio de alusiones simbólicas nominales o de otro tipo, pero sin rehuir guiños más herméticos tomados de la pintura románica pirenaica, del catálogo de los símbolos ancestrales, jeroglíficos, anagramas y otras expresiones criptográficas.

Fig. 5. El alero de 1953 en la fachada lateral de Can Ferrer Pagès de Camallera (Girona). La fecha corona y es señalada por el ventanal. (Fotografía del autor).

² <http://www.vilademuls.cat/el-municipi/vilamari/> [consulta 20-10-2015].

³ Informaciones por cortesía del Dr. Joaquín de Ribot Targarona, actual administrador de la finca.

3. *Vilopriu*, a poca distancia al sur de Camallera, conserva bien restaurado un imponente castillo que por alguna razón no domina la altura del pueblo sino que se sitúa a la vera del ancho valle que se abre hacia L'Estartit y La Bisbal. Un prolongado alero en diente de sierra, restaurado en parte y con mucho respeto por el conjunto, parece atar los muros por lo alto.

Al pie de ese castillo, en un recodo del entramado de callejuelas, uno se topa con una casa humilde protegida por un alero mínimo lleno de referencias esotéricas (religiosas entre ellas) en una hilada de 28 ladrillos decorados sobre otra de ladrillos en punta de diamante y otra inferior de ladrillos a tizón, estas dos últimas actualmente enjalbegadas (fig. 6).



Fig. 6. Vista conjunta del pequeño alero esotérico encontrado en Vilopriu (Girona). (Fotografía del autor).

4. Por último, ya relativamente cerca del mar, en el centro de la población de *Viladamat*, otra casa de apariencia no tan humilde como la de Vilopriu pues conserva restos de su pasada hidalguía, presenta un alero decorado con trazos rectilíneos, entrecruzados en diagonales desestructuradas, en un conjunto que tiene un notable parecido con algunos de los aleros de las comarcas de La Selva y El Gironès que Xavier Gabarró ha trabajado y publicado en conferencias locales.

Esos aleros decorados con rayas desestructuradas dan pie a no pocas interpretaciones sobre rituales mágicos de conjuración. Puede que interpretaciones de este tipo tengan alguna base en la historia de los mitos populares, pero deben ser rechazadas en la medida en que carezcan de una base documental contrastada (ROURE, 1969). No encontramos ningún rastro de ellas en las fuentes históricas de la entonces omnipresente Santa Inquisición, que jamás hubiera permitido tales manifestaciones públicas fuera de su control (GABARRÓ, 2010 y comunicación personal).

Los aleros de Can Batlle de Llampaiés

Llampaiés es una pedanía que junto con las de Camallera (a 2 km de distancia dirección este, con apeadero ferroviario) y Saus (otros 2 km más al este) forman el municipio de Saus-Camallera-Llampaiés, situado justamente en el extremo sur de la llanura del Alt Empordà a la vera de la carretera GI-623. A su vez, esta pedanía, con una población estable de no más de 90 habitantes, se subdivide en tres núcleos claramente diferenciados (Els Masos, El Puig i De Baix), lo que da una idea del carácter atomizado y disperso de la colonización humana de esta subcomarca rural.

La mayor parte de los edificios antiguos de Llampaiés, al igual que los de Camallera y Saus, conservan en mejor o peor estado, pero aquí casi siempre muy sucios, sus aleros de diente de sierra, entre ellos los de la parroquia frente a la cual

se alza Can Janer por su nombre actual, antes Can Batlle. A lo largo del tiempo, el gran caserío, ya documentado en el siglo XIV, ha ido fragmentándose en propiedades menores hasta el día de hoy, en que se encuentra dividido en fincas menores o muy menores en una manzana trapezoidal de unos 100 metros en su lado máximo y que da a tres calles y a la plaza mayor.

Can Batlle en el entorno de Llampaies y en el tiempo de los moriscos

La casona fundacional de Can Batlle ofrece la fachada más amplia y magnífica, orientada a Levante, remozada en diversos períodos desde el Gótico al Renacentista, flor de lis incluida en dinteles interiores y exteriores. Tan ostentosa prestancia muestra con idéntico impudor las cicatrices de reformas y toscas ampliaciones que sufrió, y las diversas utilidades que se le dieron a lo largo del tiempo, entre ellas, no menor, la de una sección empleada como horno con una salida de humos que impregnó de hollín parte de los aleros. Coronan los muros de esta fachada cuatro aleros de distinta factura y datación (fig. 7).



Fig. 7. Fachada de Can Batlle de Llampaies, con los cuatro aleros. A la izquierda, el alero del que no tenemos información; sobre la ventana gótica, el alero de 1802; sobre la ventana renacentista, el alero de 1780; a la derecha, el humilde alero del siglo XVII de una solo orden y el más perjudicado por el hollín. (Fotografía del autor).

1. A la izquierda del espectador, un largo alero de tres hiladas ladrillo-cobija-ladrillo más canalera de cerámica vidriada verde en mal estado, cierra la sección meridional del edificio y cuenta con una ventana esquinera renacentista fechada en 1599. Nada parece atestiguar ni contradecir que el alero tenga esa antigüedad; en cualquier caso, no se advierte en él más que alguna reparación con sustitución

de piezas y ninguna clase de decoración que no sea el simple enjalbegado en algún momento muy lejano al nuestro. No se puede descartar, sin embargo, que la cal oculte otra decoración anterior.

La actual canalera tortugada vidriada verde parece posterior, dado que es más larga que este primer alero y se prolonga sobre 13-14 piezas del alero contiguo que, como veremos, data de la primera década del siglo XIX, fecha que, por otra parte, no condiciona la edad de la canalera que aún podría ser posterior. El hecho de que en la actualidad su estado se muestre bastante deteriorado puede que no se deba tanto a su colocación en fecha más o menos antigua, sino a que la calidad del vidriado sea mucho menos resistente que la de las restantes piezas de estos aleros.

2. En el centro, sobre la gran fachada binaria, se encuentran los dos aleros objeto especial de este trabajo y en los que nos detendremos a continuación.

3. A la derecha, ya en el límite de la actual estructura de la casona, encontramos un alero muy sencillo, de un solo ladrillo a tizón, en el que a pesar de la capa de hollín que lo cubre, se perciben aquí y allá algunos triángulos obtenidos por reserva y formando la sierra con que sin duda se adornó todo el alero en su tiempo. A nivel puramente intuitivo pero habiendo contrastado los cientos de aleros registrados en la zona, la datación de este y de los de las demás casas antiguas de Llampaies parecería compatible con la del alero envolvente del cuerpo del templo parroquial de Ventalló, anterior a una reforma fechada epigráficamente en 1673, lo que lo emparejaría también con el alero del ábside de Vilamarí repintado en 1688 sobre un diente de sierra preexistente.

Tales «preexistencias» señalarían también para estas tierras los siglos XV-XVI indicados para el entorno de Paterna (COLL CONESA, 2000), y retrotraerían el origen de la costumbre de pintar aleros en diente de sierra a los tiempos anteriores a la expulsión de los artesanos moriscos, dictada y ejecutada durante la primera década del siglo XVII, con especial saña en el Reino de Valencia y en Aragón. Para entonces y como fruto natural de un ámbito de convivencia multicultural anterior, esa costumbre se habría difundido entre toda la arquitectura popular en el Levante mediterráneo hasta adquirir un estatus de tradición autóctona.

Aleros de tema figurativo en los tiempos de la Revolución Francesa

Los dos aleros centrales de la fachada de Can Batlle de Llampaies se apartan de la tradición de las tejas pintadas del Mediterráneo occidental; estas suelen contener figuraciones de todo tipo e inscripciones rogativas o conmemorativas según un código popular diáfano y comprensible, con fechas y nombres de personas conocidas. Sin embargo los dos aleros centrales de la fachada de Can Batlle constituyen una presencia insólita para el momento histórico en que fueron realizados. Para intentar comprenderlos, hay que empezar por leerlos de forma conjunta pero periodificada, empezando por los dos órdenes inferiores del alero de la derecha, y después el orden superior para pasar a continuación al alero de la izquierda; por otra parte, el lector ha de situarse en el tenebroso espacio-tiempo en que fueron realizados, a caballo de los siglos XVIII y XIX: un rincón provinciano de la España borbónica, poblado de agricultores crédulos y aterrorizados por un interminable estado de guerra, y en los aledaños de una Francia revuelta en el camino del republicanismo.

Si la ejecución de las decoraciones simbólicas y geométricas a un lado y otro de esta fachada puede parecernos infantiloides, torpe o, por momentos, grotesca, la reflexión sobre el conjunto nos aleja tanto de un descabellado arte popular desestructurado y gamberro como de la intención catequizante que tanto abunda en los mensajes de los aleros de la época. Al analizar una por una las piezas visibles de ambos aleros, uno llega a la conclusión de que se encuentra frente a un diccionario iniciático de símbolos ancestrales⁴ trazados con poco acierto estético para nuestros cánones actuales, pero puestos aquí con la clara intención didáctica de orientar al espectador por el camino del libre conocimiento y la sabiduría sin imposiciones de ningún tipo: heterodoxia en estado puro.

Datación y autoría

1. *El alero del siglo XVIII.* Cronológicamente, la sección más antigua parece ser la de los dos niveles inferiores del alero de la derecha. Todo el tercer nivel podría ser nuevo, pero, por lo que se desprende del desorden en la inscripción, su estado actual más parece debido a una reparación a fondo de la techumbre que afectó a ese orden superior y cuyo efecto colateral fue la pérdida de algunas piezas (sustituidas por otras sin decorar) y varios errores en la recolocación de otras. En cualquier caso, la única fecha disponible para este alero de tres órdenes ladrillo-cobija-ladrillo es la del día 29 de algún mes del año 1780 o 1782, y el nombre del amo de la casa (más que del constructor, como se verá), BALLA o BATLLA, lo que en la grafía normalizada del catalán contemporáneo correspondería a *Batlle*⁵.

2. *El alero del siglo XIX.* A la izquierda del alero del XVIII, mucho mejor conservado en su apariencia a pesar de ser tan solo 20 años posterior y mucho más complejo materialmente aunque bien relacionado formalmente con él, se muestra en todo su esplendor el gran alero de principios del siglo XIX, de tres órdenes (ladrillo-ladrillo/cobija/ladrillo-ladrillo) más bocatejas en canal decoradas por la parte cóncava; obra realizada o promovida por MARTÍ, patriarca de la familia BATLLA, un día del mes de mayo de 1802 o 1808 (fig. 8).

Al margen de la concepción general de ambos aleros, numerosos datos estilísticos y formales invitan a sospechar que el autor de ambos es el mismo con veinte años de diferencia; o que el autor de este analizó con detalle el alero de veinte años antes. Así, algunas representaciones geométricas del segundo nivel del alero del XVIII (tejas 14, 17, 18 y 19) y del tercero (ladrillos 27, 28 y 29), tales como espigas o puntos inscritos en cuadrados o rombos, profusamente repetidas en el del XIX; o, a nivel figurativo, la curiosa presencia en ambos aleros de la figura del fumador (teja 8 en el alero de la derecha y ladrillo 24 del segundo nivel en el alero de la izquierda).

⁴ Comunes tanto a la Masonería como a la Cábala o el Sufismo, y en general a las corrientes del pensamiento hermético. El desarrollo de prácticamente todos los símbolos presentes en estos aleros podemos encontrarlo en *Diccionarios de símbolos* elaborados con criterios históricos y sobre bases filosóficas contrastadas, como el de Chevalier de la editorial Herder, o el de Cirlot, de la extinta editorial Labor, o el estudio de Guénon, *Símbolos Fundamentales de la Ciencia Sagrada*, cuya versión en castellano está disponible en internet: <http://www.357bcn.com/PLANCHAS%20MAS/S%C3%ADmbolos%20Fundamentales%20de%20la%20Ciencia%20Sagrada.pdf> [consulta 25 octubre 2015].

⁵ Al otro lado de la calle frente a la fachada, en el muro de lo que queda del cobertizo de los aperos (ahora convertido en viviendas) se conserva una piedra con la inscripción: M I/ 1781 / BALLA.



Fig. 8. Detalle del encuentro de los dos aleros principales (siglo XIX a la izquierda; XVIII a la derecha). (Fotografía del autor).

En la leyenda familiar de los propietarios actuales de la casa (que no son descendientes de los Batlle) se cuenta que este alero lo fueron pintando los niños a la salida de la escuela, bajo la dirección del maestro. Tiene sentido: un maestro inquieto, culto, heterodoxo iniciado pero discreto, pedagogo nato, bien informado de los acontecimientos. Además, al analizar las piezas una por una, se llega a la certeza de que diversas manos intervinieron en la decoración: una mano experta de trazo seguro y otras distintas y varias inseguras, torpes, zurdas sometidas al dominio de la diestra; compárense por poner un solo ejemplo, en el tercer nivel, los ladrillos 45 (de mano experta) y 20 (de mano torpe).

Mundo simbólico

Desde el punto de vista simbólico, frente a estos aleros no son triviales las referencias espaciales: a la izquierda del espectador está el sur, el mediodía, la fuente de la luz y el calor; del norte, a la derecha, vienen las heladas y el cierzo que aquí se llama tramuntana, terrible con frecuencia sobre todo en invierno. Todos los rostros de estos aleros están vueltos hacia la luz; incluso los de la Luna que es símbolo de la oscuridad. En la tradición hebrea, del norte viene la devastación, pero en el norte reside la sabiduría según la tradición griega. La cultura a este lado del Mediterráneo es hija de ambas, y como tal es capaz de integrar sin inmutarse esas y tantas otras visiones paradójicas del mundo.

1. *El alero del siglo XVIII.* En la *tabla II* resumimos, pieza a pieza, numeradas de izquierda a derecha, los símbolos perceptibles del relato que expresa el alero más antiguo. Al modo de las ilustraciones dirigidas a un público eminentemente rústico, no parece que las diversas figuras queden explícitamente hilvanadas por un *continuum* discursivo sino que constituyan momentos significativos de la enseñanza. El más insistente de ellos sería el de la presencia del Todo Superior que puede recibir el nombre de Dios, pero también el de Universo, Lo Sagrado o cualquier otro derivado de las místicas del cristianismo, del Triple Camino, de la Teosofía, o de cualquiera de

las corrientes que en todo tiempo incitan al ser humano a buscarse más allá de lo sensible; esta Presencia se simboliza en el Ojo Que Todo lo Ve, inserto aquí y allá en los numerosos rostros encarados a la luz del mediodía. No menor es la importancia que se concede a la presencia de espigas o árboles, con frutos o sin ellos: se trata sin duda de algo mucho más cercano al público al que se dirige de modo inmediato la enseñanza. Insistamos en el hecho contrastado de que todas las figuraciones aquí expresadas (excepto la del fumador) se hallan perfectamente encarnadas en el catálogo universal y ancestral de los símbolos de la sabiduría.

2. *El alero del siglo XIX.* Si en el alero del siglo XVIII la enseñanza mediante símbolos figurativos constituía la razón de todo el alero, en este del siglo XIX, considerado como una continuación de aquel, la razón de los objetos se eleva a la contemplación geométrica del Universo para, a continuación descender como una lluvia fecunda en forma de bendición sobre el amo de la casa y, en definitiva, sobre la casa misma y todos sus habitantes.

Este alero parece la muestra racionalista absolutamente original de una mente investigadora y ordenadora de todas las posibilidades ofrecidas por las formas básicas de la expresión geométrica 2D de la mano del maestro albañil, maestro decorador o maestro de escuela (o las tres cosas a la vez). El elemento básico remachado hasta el delirio es el punto, libre o insertado en todas las formas geométricas, y que, prologándose ligeramente en forma de guion o de rizo, va transformándose en línea recta o en línea curva, las cuales, a su vez, prologándose y entrecruzándose se transforman en arcos, cuadrados, rombos, rombos curvilíneos, adquieren formas vegetales de espigas, palmeras y árboles con frutos o sin ellos como un eco del alero a su derecha, se alinean en órdenes estrictos, se organizan en páginas de libros abiertos, y una y otra vez acogen en su seno al punto germinal. No aparece aquí una teoría estructurada secuencialmente al modo aritmético, sino un cosmos aparentemente caótico en el que las formas se presentan y repiten, o no, como en un firmamento en el que se mezclan estrellas con planetas y cúmulos, galaxias, meteoritos: el Universo, en suma, sometido a una Ley anterior a él. Y de repente, en el sector de los dos niveles inferiores hacia la derecha, reaparecen antiguos símbolos esta vez directamente apotropaicos: el Sol que no debería confundirse con una custodia, las cruces celta y heráldica que no deberían confundirse con la cruz cristiana, las repetidas hexafolias protectoras de los bienes, nuevamente la enigmática figura del fumador..., todos puestos como una bendición laica sobre el nombre de MARTÍ BATLLA, el amo de la casa, quien la hizo («ME FEESIT» *sic*) algún día del mes de mayo de 1802 o 1808 (fig. 9).

En la tabla III, resumimos esa exploración geométrica a sabiendas de que tal sistematización era precisamente lo que no pretendía del autor, pero que hoy resulta anatómicamente necesaria para quien pretenda acceder a una cosmología tan osada para los albores del siglo XIX.

3. *La enigmática figura del fumador.* La figura del fumador o fumadora, porque en el caso del alero del siglo XIX podría tratarse de una mujer, plantea un problema a la hora de asignar todas las figuraciones a un código fijado de símbolos herméticos, porque en ellos, que sepamos, nunca figuró algo así. Aunque la costumbre de fumar parece tan antigua como las primeras civilizaciones humanas, la de fumar tabaco se importó del Nuevo Mundo y se generalizó a partir del Renacimiento; por tanto, parece lógico que no tuviera sentido cuando en la Baja Edad Media se formaron las ancestrales hermandades de artesanos y las sociedades iniciáticas subsiguientes,



Fig. 9. Detalle de la Zona de bendición sobre la inscripción de fecha y amo (detalle) del alero del siglo XIX. Se puede apreciar el carácter apotropaico de las figuraciones no estrictamente geométricas. (Fotografía del autor)

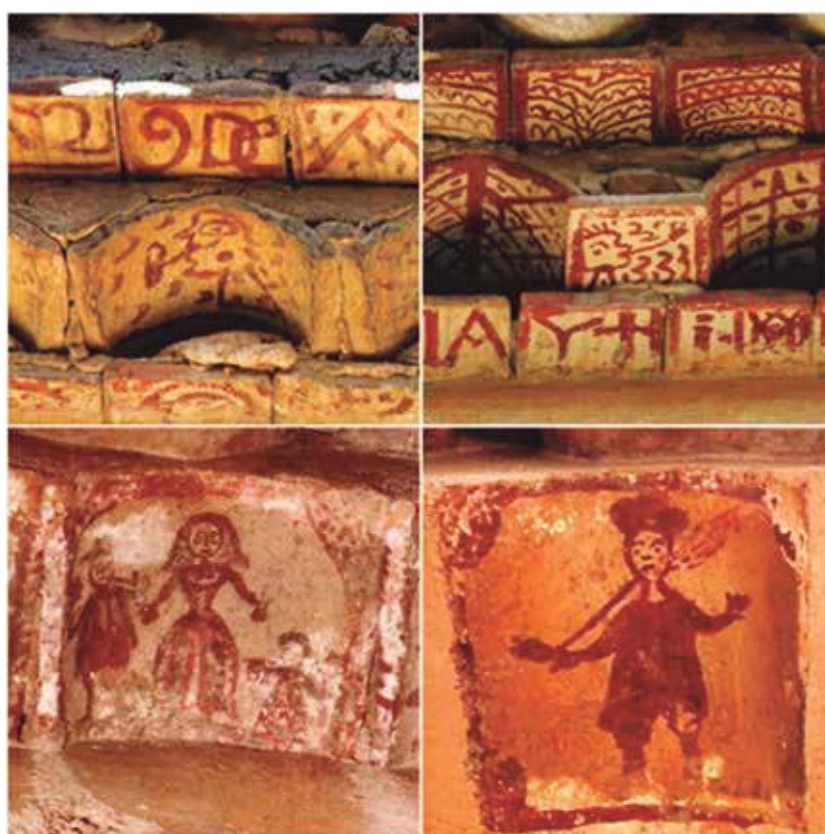


Fig. 10. Representaciones coetáneas del fumador en los aleros de Llampaiés (Girona) y Sóller (Mallorca). De izquierda a derecha y de arriba abajo: Can Batlle de Llampaiés (1780 y 1802 respectivamente); Can Font (alero de hacia el último tercio del s. XVIII, hoy desaparecido), y Can Guixa (1784), de Sóller. (Fotografías de Sóller por cortesía de © Clara Matheu; de Llampaiés, del autor).

y mucho menos cuando se elaboraron y fijaron los símbolos arcaicos. No resulta extraño, pues, que no se encuentre en la literatura especializada un desarrollo de este símbolo;

Sin embargo, tal presencia resulta insistente en estos aleros (dos fumando con pipa y un tercero quizás con boquilla en la teja 22 del alero del XVIII), así como en no menos de cuatro aleros de tejas pintadas en Sóller (COLL CONESA 1987a; MATHEU 2013; *fig. 10*). Para compensar un vacío de sentido que por el momento no acierto a llenar de otro modo, yo le atribuiría la simbolización reflexiva del pensador («*se non è vero...*»), para lo que por el momento no puedo aportar más que la sentencia del escritor victoriano William M. Thackeray en *Barry Lyndon* (obra de claves masónicas y llevada al cine también bajo claves masónicas por Stanley Kubrick): «La pipa dibuja la sabiduría en los labios del filósofo y cierra la boca del necio»⁶.

Vale, no voy a decir nada más, por si acaso...

⁶ «*The pipe draws wisdom from the lips of the philosopher, and shuts up the mouth of the foolish.*»

Tabla I. Registro de edificios con alero cerámico decorado en el Terraprim de l'Empordà (A) y razón de aleros conservados referida al número de habitantes de las mismas poblaciones (B).

A			B		
Población	Edificios	Aleros	Población	Habitantes*	r
Bàscara	4	4	Parets d'Empordà	32	0,188
Bellcaire d'Empordà	2	2	Vilademuls	69	0,174
Calabuig	1	2	Les Olives	27	0,148
Camallera	4	6	Sant Martí d'Empúries	143	0,091
Cornellà de Terri	1	2	Vilopriu	79	0,089
Esponellà	2	3	Orriols	112	0,089
Galliners	6	7	Orfes	83	0,06
Les Olives	5	5	Valldevià	36	0,056
L'Escala	1	1	Vilamarí	91	0,055
Llampaies	8	13	Esponellà	155	0,045
Orfes	5	5	Vilaür	146	0,041
Orriols	2	2	Vilafreser	100	0,04
Parets d'Empordà	2	3	Calabuig	80	0,038
Sant Jordi Desvalls	4	4	Galliners	90	0,033
Sant Martí d'Empúries	7	7	Ventalló	223	0,031
Sant Mori	10	10	Llampaies	90	0,022
Sant Pere Pescador	8	9	Viladamat	430	0,021
Saus	11	12	Viladasens	115	0,017
Valldevià	6	6	Saus	129	0,016
Ventalló	1	2	Sant Mori	166	0,006
Viladamat	7	7	Bellcaire d'Empordà	673	0,006
Viladasens	3	3	Sant Jordi Desvalls	548	0,005
Vilademuls	1	1	Camallera	541	0,004
Vilafreser	2	2	Bàscara	601	0,002
Vilamarí	3	7	Cornellà de Terri	993	0,002
Vilaür	2	2	Sant Pere Pescador	1.816	0,001
Vilopriu	5	5	L'Escala	9.987	0,001
	113	132		17.555	

* FUENTE: INE 2014

Tabla II. Símbolos perceptibles en el alero del siglo XVIII

Nivel II		Nivel III	
1	Árbol	1 a 3	Ladrillos de sustitución
2	Copa	4 a 20	Inscripción: «BATLLA ME FECIT DIA29 DE... 1782»*; (foto de la T).
3	Trazos sinusoidales, dos treses enfrentados	21	Pieza muy sucia, parece una especie de cruz heráldica o templaria
4	Ojo Que Todo Lo Ve en un rostro encarado al Sur (la luz)	22	Luna menguante con el Ojo Que Todo Lo Ve
5	Ojo Que Todo Lo Ve en una Luna (la noche oscura) encarada al sur (la luz)	23	Pieza muy lavada, se advierte un Tres en Raya
7	Serie de puntos dispuestos en columnas	24	Tres en Raya
8	Fumador de pipa	25	Pieza en mal estado de conservación
9	Árbol	26	Árbol o espiga
10	Sol	27	Árbol o espiga con frutos
11	Árbol	28	Pequeños trazos como guiones inscritos en cuadrados
12	Trazos sobre una gran X o Cruz de San Andrés	29 y 30	Puntos alargados inscritos en los intersticios triangulares de un Tres en Raya
13	Luna (noche oscura) encarada al Sur (la luz)	31	Rostro de un narigudo de cara a Mediodía, con el Ojo Que Todo Lo Ve
14	Árbol (cedro) o espina de pez	32	Cruces inscritas en cuadrados**
15	Tres en Raya duplicado	33	Tres en Raya sobrecargado con trazos y puntos en los intersticios
16	Cabaña de troncos, o espina de pez desestructurada	34	Rostro redondo, no es o no parece un Sol
17	Serie de cuadrados conteniendo puntos inscritos	35	Árbol o espiga con frutos
18	Árbol cargado de frutos	36	Pájaro
19	Dos Tres en Raya adjuntos sobre un fondo de cuadrados conteniendo puntos inscritos	37	Greca o tejido de fibras
20	Copa	38	Pieza rota, parece procedente de una inscripción en letra cursiva
21	Tres en Raya conteniendo puntos inscritos en los intersticios	39	Puntos inscritos en cuadrados
22	Ojo Que Todo Lo Ve en un rostro encarado al Sur (la luz)		

* En el ladrillo 13 hay una A que puede inducir a leer «Abril» pero tal lectura no se corresponde con el estado actual del friso y su estilo gráfico es distinto del del resto de la inscripción.

** Este tipo de estructura será el más característico del alero a la izquierda, aunque allí no con cruces sino con puntos inscritos. Lo mismo ocurre con el ladrillo 39.

Tabla III. Clasificación* de las figuras geométricas inscritas en los ladrillos del alero del siglo XIX (n = número de piezas)

Espacios geométricos		n^{**}	%
	Puntos inscritos en rombos	43	27,04
	Ondas inscritas en arcos	34	21,38
	Ondas inscritas en espiga o árbol	16	10,06
	Puntos inscritos en cuadrados	9	5,66
	Ondas inscritas en rectángulos	8	5,03
	Rombos en red	7	4,4
	Espiga o árbol, simple	6	3,77
	Puntos inscritos en espiga o árbol	5	3,14
	Ondas inscritas en libro	2	1,26
	Círculos inscritos en cuadrados	1	0,63
	Ondas inscritas en pagoda	1	0,63
	Puntos inscritos en triángulos	1	0,63
	Puntos inscritos entre trazos verticales	1	0,63
	Triángulos inscritos en arcos cobija	1	0,63
Símbolos figurativos: fumador, Sol, cruz celta, cruz patente, hexafolias (3)		8	5,03
Inscripción: MARTI BATLLA ME FEESIT DIA ¿? DE MAIG 180[¿]		16	10,06

* Dado el carácter manual de la decoración de las piezas, y de la más que probable participación de diversos ejecutores materiales (una mano experta y algunas inexpertas o francamente torpes) me he visto obligado a clasificar los temas mediante una reducción por el mínimo común significante, método que sin duda sufre el carácter no reglado de la observación, y la somete al ambivalente principio según el cual algo es simplemente lo que le parece al observador.

** n = número de piezas

ANEXO

Registro de aleros del Terraprim de l'Empordà

SIGLAS

Elementos de la composición de los aleros

X	= Canal
XC	= Canalera tradicional de cerámica
XM	= Canalera de otros materiales
R	= Ladrillo
RC	= Ladrillo a sogá
RL	= Ladrillo a tizón
RP	= Ladrillo en punta de diamante sobre el eje de simetría
RGE	= Ladrillo al bies hacia la izquierda
RGD	= Ladrillo al bies, hacia la derecha
RsT	= Ladrillo bajo dos cobijas (teja encima-ladrillo debajo-teja encima)
T	= Teja
TB	= Bocatejas
TBa	= Cobija presentada de frente por la boca ancha
TBe	= Cobija presentada de frente por la boca estrecha
TBaD	= Cobija presentada al bies a la derecha por la boca ancha
TBeD	= Cobija presentada al bies a la derecha por la boca estrecha
TBaE	= Cobija presentada al bies a la izquierda por la boca ancha
TBeE	= Cobija presentada al bies a la izquierda por la boca estrecha
TCa	= Canal presentada de frente por la boca ancha
TCE	= Canal presentada de frente por la boca estrecha
TCaD	= Canal presentada al bies a la derecha por la boca ancha
TCEd	= Canal presentada al bies a la derecha por la boca estrecha
TCaE	= Canal presentada al bies a la izquierda por la boca ancha
TCEe	= Canal presentada al bies a la izquierda por la boca estrecha

Decoración (como sufijo del elemento respectivo)

p	= pieza pintada en diente de sierra
p*	= pieza pintada con tema figurativo o complejo

REGISTRO

(entre claudàtores: fecha del edificio o del alero, cuando se conoce; entre paréntesis final, fecha de la última visita)

Bàscara (Girona)

1. Ajuntament vell

Composició del alero: RCp – TBa (p?) – XC

Estado aparente: deteriorado (08/2014)

2. Cal Gat [182]

Composició del alero: RCp – TBap – RCp – XC

Estado aparente: muy deteriorado (08/2014)

3. Cal Malloles [ss. XVI-XVIII]

Composició del alero: RCp – TBap – RCp – XC

Estado aparente: deteriorado (08/2014)

4. Can Vidalic [1589]

Composició del alero: RC – TBa – RC – TBa – RC -XC

Estado aparente: excelente (08/2014)

Bellcaire d'Empordà (Girona)

5. c/ Molí, 12 [1747-1780]

Composició del alero: RCp – RsTp – RC

Estado aparente: parcialmente deteriorado (09/2015)

6. Can Quintana

Composició del alero: TBc

Estado aparente: deteriorado (09/2015)

Calabuig (Girona)

7. Can Recasens, alero a [1702 (aprx)]

Composició del alero: RCp – XC

Estado aparente: visible, limpio (08/2014)

8. Can Recasens, alero b [1850-1900]

Composició del alero: RC – RGD – RCp -TB – XC

Estado aparente: visible, sucio (08/2014)

Camallera (Girona)

9. c/ Sant Sebastià 14 [ss. XVII-XIX (?)]

Composició del alero: RC – RGD – RC – X (¿pintura oculta?)

Estado aparente: enjalbegado, muy sucio (08/2014)

10. Can Feliu, alero A [s. XVIII]

Composició del alero: RCp – TBap – RCp – X

Estado aparente: parcialmente deteriorado (08/2014)

11. Can Feliu, alero B [s. XVIII]

Composició del alero: RCp – TBap – RXp (la mitad)

Estado aparente: conservado, un poco sucio (08/2014)

12. Can Ferrer Pagès, alero A, de la casa [1638 / 1953 (rehab.)]
Composició del alero: MPEp* – RCp* – TBap* – RCp* – XC
Estado aparente: conservado como nuevo (08/2015)

13. Can Ferrer Pagès, alero B, de la capilla [1953]
Composició del alero: MCCp – RCp – TBap – RCp – XC
Estado aparente: conservado como nuevo (08/2015)

14. Can Palaio (Cal Flequer) [1789]
Composició del alero: RCp – TBap – RCp – XC
Estado aparente: muy deteriorado (08/2014)

Cornellà del Terri (Girona)

15. Iglesia, alero A
Composició del alero: RCp – TBap – RCp
Estado aparente: bastante bien conservado (08/2015)

16. Iglesia, alero B
Composició del alero: RCp – TBap – RCp – TBap – RCp
Estado aparente: bien conservado (08/2015)

Espionellà (Girona)

17. pl/ Església 1, alero A
Composició del alero: RCp – TBap – XM
Estado aparente: bien conservado (08/2015)

18. pl/ Església 1, alero B
Composició del alero: RL – TBap – RCp
Estado aparente: bien conservado (08/2015)

19. pl/ Església esquina c/ de la Font
Composició del alero: RCp – TBap – RCp
Estado aparente: bien rehabilitado y conservado (08/2015)

Galliners (Girona)

20. c/ Besalú s/n, enfrente de Cal Músich [1887 – 1892]
Composició del alero: RCp – RP – RC / pintado: data
Estado aparente: muy bien conservado (09/2014)

21. Cal Músich [1888]
Composició del alero: RCp – RP – RC
Estado aparente: muy bien conservado (09/2014)

22. Can Met Sec [rehabilitado recientemente]
Composició del alero: RCp – TBap – RCp – XC (parcial)
Estado aparente: excelente, como nuevo (08/2014)

23. Can Viader, barbacana de la ventana [ss. XVII-XIX (?)]
Composició del alero: RC – TB – RC – TB (pintura quizás oculta)
Estado aparente: bueno (09/2014)

24. Can Vilardell, fachada de la plaza [31/10/1889]
Composició del alero: TBap (lb)
Estado aparente: muy bien conservado (08/2014)

25. Can Vilardell, fachada del pasaje [31/10/1889]
Composición del alero: RCp / pintat: autor i data
Estado aparente: muy bien conservado (08/2014)

26. Iglesia [1780]
Composición del alero: RCp – TBap – RCp
Estado aparente: bueno (08/2014)

Les Olives-Garrigoles (Girona)

27. c/ Orient 8-10 [ss. XVII-XIX (?)]
Composición del alero: RCp – TBap – RC
Estado aparente: rehabilitado bien conservado (10/2014)

28. c/ St. Vicenç 11 [rehabilitado recientemente en estilo tradicional]
Composición del alero: RCp – TBap – RCp – XC
Estado aparente: bueno (10/2014)

29. Can Ferrer Pagès [rehabilitado recientemente en estilo tradicional]
Composición del alero: RCp – TBap – RCp
Estado aparente: bueno (10/2014)

30. Can Saboia [ss. XVII-XIX (?)]
Composición del alero: RCp – TBap
Estado aparente: parcialmente deteriorado (10/2014)

31. Casa José Bellapart [ss. XVII-XIX (?)]
Composición del alero: RC – RGE – RGD – RC – XC (¿pintura oculta?)
Estado aparente: un poco abandonado (10/2014)

L'Escala (Girona)

32. c/ Codolar 63
Composición del alero: XC – RGE (pintado de blanco)
Estado aparente: quizá nuevo (09/2015)

Llampaies (Girona)

33. Antiga Rectoria [s. XVIII]
Composición del alero: RCp – TBap – RCp
Estado aparente: muy deteriorado (08/2014)

34. Can Batlle (ahora can Janer), alero A [fecha imprecisa]
Composición del alero: RC – TB – RC – XC
Estado aparente: deteriorado (09/2014)

35. Can Batlle (ahora can Janer), alero B [1802]
Composición del alero: RCp* – RCXp* – RCp* – XC/TCp*
Estado aparente: conservado (09/2014)

36. Can Batlle (ahora can Janer), alero C [1780]
Composición del alero: RCp* – TBap* – RCp*
Estado aparente: algo deteriorado por hollín (09/2014)

37. Can Batlle (ahora can Janer), alero D [s. XVII o anterior]
Composición del alero: RCp
Estado aparente: deteriorado (09/2014)

38. Can Batlle (ahora can Janer), alero E [ss. XVII-XIX (¿), rehabilitado s. XX]
Composición del alero: RCp – TBap
Estado aparente: excelente (09/2014)

39. Can Batlle (ahora can Janer), alero F [ss. XVII-XIX (¿), rehabilitado s. XX]
Composición del alero: RCp – RCp
Estado aparente: excelente (10/2015)

40. Can Gil [s. XVIII]
Composición del alero: TBap
Estado aparente: visible, muy sucio (08/2014)

41. Can Perelada
Composición del alero: RCp – TBap
Estado aparente: muy precario (08/2014)

42. c/ dels Masos 3
Composición del alero: RGDp – RC
Estado aparente: bueno (08/2014)

43. c/ dels Masos, afueras [rehabilitado s. XX]
Composición del alero: RCp – TBap
Estado aparente: bueno (08/2014)

44. El Gat Vell
Composición del alero: RCp – TBap
Estado aparente: deteriorado (08/2014)

45. Iglesia
Composición de los aleros: RCp – TBap
Estado aparente: deteriorado (08/2014)

Orfes-Vilademuls (Girona)

46. c/ Major 25
Composición del alero: RCp – TBap – RCp
Estado aparente: deteriorado (08/2015)

47. Ca L'Esclopeter [1786]
Composición del alero: RC – TBa – RC – TBa
Estado aparente: restaurado y enjalbegado (08/2015)

48. Can Demon
Composición del alero: RCp – TBap – RCp – XC
Estado aparente: en buen estado pero totalmente abandonado (08/2015)

49. Casa de la calle frente a la iglesia
Composición del alero: RCp – TBap – XC
Estado aparente: rehabilitado y conservado (08/2015)

50. Iglesia [1765]
Composición del alero: RCp – TBap – RCp
Estado aparente: parcialmente deteriorado (08/2015)

Orriols (Girona)

51. Iglesia
Composición del alero: RCp – TBap- RCp – XM
Estado aparente: rehabilitado y conservado (08/2014)

52. pl/ Església 1
 Composición del alero: RCp – TBap – XC
 Estado aparente: deteriorado (08/2014)

Parets d'Empordà-Viademuls (Girona)

53. c/ Petit Bataller 18
 Composición del alero: TBap
 Estado aparente: conservado sucio; trazas del diente de sierra (08/2015)

54. Iglesia, alero A
 Composición del alero: RCp – TBap – RCp
 Estado aparente: bien conservado (08/2015)

55. Iglesia, alero B
 Composición del alero: RGD – RC – TBa
 Estado aparente: muy deteriorado (08/2015)

Sant Jordi Desvalls (Girona)

56. Can Thomàs [1737]
 Composición del alero: RCp – RGD – RCp – XC
 Estado aparente: bueno (08/2014)

57. Can Viadé (ahora Can Barceló)
 Composición del alero: RCp – TBap – RCp – TBap
 Estado aparente: bastante deteriorado (08/2014)

58. Can Batlle
 Composición del alero: RCp – TBap – RC
 Estado aparente: conservado (08/2014)

59. Iglesia [1737]
 Composición del alero: RCp – TBap – RCp
 Estado aparente: visible, sucio (08/2014)

Sant Martí d'Empúries (Girona)

60. c/ Castell 1
 Composición del alero: RC (p?) – TBap – RCp
 Estado aparente: bueno (11/2014)

61. c/ del Corral 5
 Composición del alero: Tbac
 Estado aparente: visible, sucio (11/2014)

62. c/ del Corral 6
 Composición del alero: RCc
 Estado aparente: casa humilde profanada *ethnic style* y abandonada (11/2014)

63. c/ del Pou 7
 Composición del alero: RCp – TBap – RCp
 Estado aparente: deteriorado (11/2014)

64. c/ Major 3 [ss. XVII-XVIII]
 Composición del alero: RCp – TBap – RCp – RL
 Estado aparente: bien rehabilitado (11/2014)

Sant Mori (Girona)

65. c/ de la Marquesa de Sant Mori, números impares [ss. XVII-XVIII]

Composición del alero: RCp

Estado aparente: conservados (12/2014)

66. c/ de la Marquesa de Sant Mori, números pares [ss. XVII-XVIII]

Composición del alero: Cp – TBap – RCp

Estado aparente: conservados (12/2014)

67. c/ de les Serres [s. XX]

Composición del alero: RCp – RP – RCp

Estado aparente: rehabilitado (12/2014)

68. c/ Figueres 13 [ss. XVII-XVIII]

Composición del alero: RCp – TBap – RCp

Estado aparente: deteriorado (12/2014)

69. c/ Figueres 20 [ss. XVII-XIX]

Composición del alero: RC – RGD – RC – XC

Estado aparente: conservado (12/2014)

70. c/ Figueres 28

Composición del alero: RCp

Estado aparente: restaurado (12/2014)

71. c/ Figueres 29

Composición del alero: RCp – TBap – RCp

Estado aparente: restaurado (12/2014)

72. Castillo de los marqueses de Sant Mori [rehabilitado s. XX]

Composición del alero: RC – RP – RC – TB – RC – TB – RC

Estado aparente: excelente (12/2014)

73. pl/ Església 2

Composición del alero: RCp – TBap – RCp

Estado aparente: bastante deteriorado (12/2014)

74. pl/ Rectoria 2

Composición del alero: RGE – TBa – RC – XC

Estado aparente: bastante deteriorado (12/2014)

Sant Pere Pescador (Girona)

75. c/ Bonaire 7

Composición del alero: RCp – TBap – RCp

Estado aparente: muy precario (08/2015)

76. c/ Cavallers 14, alero A

Composición del alero: RC – RGD – RC – TBe/TCe

Estado aparente: bien conservado (08/2015)

77. c/ Cavallers 14, alero B

Composición del alero: RCp – RsT

Estado aparente: una hilada rehabilitada y una deteriorada (08/2015)

78. c/ del Forn 9

Composición del alero: RCp – TBap

Estado aparente: deteriorado (08/2015)

79. c/ del Riu 10
Composició del alero: RC – TBa – RC – XC
Estado aparente: restaurado y pintado blanco (08/2015)

80. Can Trona
Composició del alero: RCp – TBa – RCp
Estado aparente: restaurado (08/2015)

81. c/ Major 15 bis
Composició del alero: RC – Tba
Estado aparente: restaurado (08/2015)

82. c/ Major 2
Composició del alero: RCp – TBap – RCp
Estado aparente: conservado (08/2015)

Saus (Girona)

83. c/ de la Font
Composició del alero: RCp – TBap – RCp
Estado aparente: conservado muy sucio (11/2014)

84. c/ de les Eres 10 [ss. XVII-XIX]
Composició del alero: RL – RCp – RP – RC
Estado aparente: restaurado *ethnic style* – pintura invertida (11/2014)

85. c/ de les Eres 11 [ss. XVII-XIX]
Composició del alero: Cp – TBap – RCp
Estado aparente: restaurado (11/2014)

86. c/ de les Eres 9 [ss. XVII-XIX]
Composició del alero: RCp – TBap
Estado aparente: deteriorado (11/2014)

87. c/ de les Eres s/n [ss. XVII-XIX]
Composició del alero: RCp – TBap
Estado aparente: restaurado (11/2014)

88. c/ de l'Església 1
Composició del alero: RCp – TBa (¿p?)
Estado aparente: restaurado (10/2014)

89. c/ de l'Església s/n, alero A (de la casa)
Composició del alero: RCp – TBap – XC
Estado aparente: bien conservado (10/2014)

90. c/ de l'Església s/n, alero B (del portal exterior)
Composició del alero: RC – RP – RC
Estado aparente: trazas de la pintura (10/2014)

91. c/ Major 4 [ss. XVII-XIX]
Composició del alero: RCp – RGE – RCp – XC
Estado aparente: muy deteriorado (09/2014)

92. c/ Major 8 [ss. XVII-XIX]
Composició del alero: RCp – TBpa (?) – RCp
Estado aparente: muy deteriorado (09/2014)

93. Can Serrats [1808]
Composición del alero: RC – RCp – TBa – RC
Estado aparente: restaurado digno pero con barro de colorines (09/2014)

94. Portal de les Eres, o Portal Nord [ss. XVI – XVII]
Composición del alero: RCp – TBap – RCp
Estado aparente: bien conservado (10/2014)

Valldavià (Girona)

95. c/ Pedro Luis Poch Casademunt 12 [1781 (1787?)]
Composición del alero: RCp – TBp – RCp
Estado aparente: conservado (10/2015)

96. c/ Pedro Luis Poch Casademunt 18 [s. XIX (?)]
Composición del alero: RCp – RGDp – RCp – XC
Estado aparente: bien restaurado (10/2015)

97. c/ Pedro Luis Poch Casademunt 20 [s. XVIII]
Composición del alero: RCp – TBap
Estado aparente: bien conservado (10/2015)

98. c/ Pedro Luis Poch Casademunt 22 [s. XVII]
Composición del alero: RCp – TBap – (XC)
Estado aparente: bien conservado (10/2015)

99. c/ Pedro Luis Poch Casademunt 4 i 6 [s. XVIII-XIX rst. s. XX]
Composición del alero: RCp – TBap – RCp
Estado aparente: restaurado (10/2015)

100. c/ Pedro Luis Poch Casademunt 7 [s. XVIII-XIX rst. s. XX]
Composición del alero: RCp – TBap
Estado aparente: restaurado (Navalls) (10/2015)

Ventalló (Girona)

101. Iglesia, alero de la nueva espadaña
Composición del alero: RCp – TBp – RCp – TBp – RCp
Estado aparente: alero nuevo de estilo tradicional (09/2014)

102. Iglesia, alero del cuerpo del edificio [1673]
Composición del alero: RCp – TBp – RCp
Estado aparente: bien conservado (09/2014)

Viladamat (Girona)

103. c/ Cases Noves 11 [1734]
Composición del alero: TBap
Estado aparente: muy deteriorado, trazas de pintura (10/2014)

104. c/ Cinc Claus 3 [XVIII-XIX]
Composición del alero: RC – RP – RC
Estado aparente: conservado enjalbegado (10/2014)

105. Mas Diana
Composición del alero: RCp – TBap – RCp – TBap – RCp
Estado aparente: alero conservado, edificio en peligro (10/2014)

106. c/ de la Creu 11
Composición del alero: RC – RGD – RC
Estado aparente: bien conservado (enjalbegado) (10/2014)

107. Iglesia [1760]
Composición del alero: RCp – TBap – RCp
Estado aparente: conservado en parte (01/2015)
108. prolongación de c/ Nou, s/n
Composición del alero: RCp* – TBap
Estado aparente: conservado en parte (10/2014)
109. Abadía
Composición del alero: RCp – TBap – RCp
Estado aparente: restaurado con materiales originales (10/2014)

Viladasens (Girona)

110. c/ Sant Jordi 1 [ss. XVII-XIX]
Composición del alero: RCp – TBap (?) – RCp
Estado aparente: deteriorado, trazas de pintura (09/2014)
111. Iglesia [s. XVIII]
Composición del alero: RCp – TBap – RCp
Estado aparente: deteriorado, trazas de pintura (09/2014)
112. Abadía [1746]
Composición del alero: RCp – RP – RCp – XC
Estado aparente: bien conservado (09/2014)

Vilademuls (Girona)

113. Can Piernau
Composición del alero: RCp – TBap -XC
Estado aparente: restaurado (08/2014)
114. Iglesia
Composición del alero: RCp – TBap – XC
Estado aparente: bien conservado (08/2014)

Vilafreser-Vilademuls (Girona)

115. Casa subiendo a la izquierda de la plaza
Composición del alero: RCp – TBap – RCp
Estado aparente: bien conservado (08/2015)
116. Iglesia
Composición del alero: RCp – TBap – RCp
Estado aparente: parcialmente deteriorado (08/2015)

Vilamarí (Girona)

117. Can Pou [1761]
Composición del alero: RCp – TBap – RC – XM
Estado aparente: bien conservado (08/2014)
118. Can Vilert de Plaça [ss. XVII-XVIII (?)]
Composición del alero: RCp – TBap – RCp – XM
Estado aparente: bien conservado (08/2014)
119. Iglesia, alero A (norte, capilla)
Composición de los aleros: RCp – TBap – RCp
Estado aparente: parcialmente deteriorado (08/2014)

120. Iglesia, alero B (norte, muro alto)
Composición de los aleros: RCp* – TBap* – RCp*
Estado aparente: conservado (08/2014)

121. Iglesia, alero C (oeste, capilla de la fachada)
Composición de los aleros: RCp – TBap
Estado aparente: conservado (08/2014)

122. Iglesia, alero D (oeste, muro alto de la fachada)
Composición de los aleros: RCp* – TBap*
Estado aparente: conservado (08/2014)

123. Iglesia, alero E (sur, muro alto)
Composición de los aleros: RCp* – TBap* – RCp* más sobrepinturas en el mortero, más inscripción
Estado aparente: parcialmente deteriorado (08/2014)

124. Iglesia, alero F (sur capilla sobre el cementerio)
Composición de los aleros: RCp – TBap – RCp
Estado aparente: rehabilitado (08/2014)

125. Iglesia, alero A (este, ábside)
Composición de los aleros: RCp* – TBap* – RCp*
Estado aparente: conservado (08/2014)

Vilaür (Girona)

126. c/ de la Font [1622]
Composición del alero: RCp – TBap
Estado aparente: deteriorado (11/2015)

127. Iglesia (campanario)
Composición del alero: RCp – TBap
Estado aparente: bien conservado (08/2014)

Vilopriu (Girona)

128. El Cadenc – La Cargolera [ss. XVII-XVIII]
Composición del alero: RCp – TBap – RCp
Estado aparente: bien conservado (10/2014)

129. pl/ Major 1 i 2 [1760-1763]
Composición del alero: RCp – TBap – RCp
Estado aparente: bien conservado (10/2014)

130. Pujada de la Plana – pl/ Major
Composición del alero: RC – TBa – RC
Estado aparente: bien conservado, enjalbegado (10/2014)

131. Pujada de la Plana 22 a
Composición del alero: RC – RP – RC
Estado aparente: bien conservado, enjalbegado (10/2014)

132. Pujada de la Plana 22 b
Composición del alero: RC – RP – RCp*
Estado aparente: conservado (10/2014)

Bibliografia

BADIA, J. (1973). "Els ràfecs de teulada decorats". *Revista de Palafrugell*, XII, febrer, nº 133, pp. 10-11.

BALANZÀ, J. (2013). *Construcció artesana del ràfec tradicional*. L'Hospitalet de Llobregat, manuscrito inédito.

BAYOT MONFORTE, M. et al. (2012). *Els ràfecs, entre el terra i el cel* [en línia]. Disponible en <http://mayores.uji.es/blogs/antropports/2012/05/06/els-rafels-entre-el-terra-i-el-cel/> [consulta 29 enero 2016].

BUSQUETS, J., MASCARÓ PASARIUS, J. (1964-1965). "Teules pintades i amb inscripcions aràbigues». *Boletín de la Sociedad Arqueológica Luliana*, 33. pp. 323-324.

CANER, PERE (1974). "Inscripcions a les llindes i teules pintades a Calonge». *RACO, Institut d'Estudis Gironins*, vol. 22, pp. 387-393.

CASTALDO, L. (2008). "Les teules pintades, un patrimoni important" [en línia]. *III Jornades d'Estudis Locals*, Ajuntament de Sóller, págs. 413-419. Disponible en: http://www.ajsoller.net/wms/ofo/imgdb//archivo_doc91868.pdf [consulta 29 enero 2016].

COLL CONESA, J. (1985). "Ornamentación popular del tejeroz conquense" [en línia]. *III Jornadas de Etnología de Castilla-La Mancha*. Guadalajara, 1985, 1987, pp. 11-28. <http://biblioteca2.uclm.es/biblioteca/ceclm/ARTREVISTAS/tejaroz.pdf> [consulta 29 enero 2016].

COLL CONESA, J. (1987 a). "Las tejas pintadas en el Valle de Sóller y Fornalutx (Mallorca): Análisis de las inscripciones". En: *Actas del IV Congreso Nacional de Artes y Costumbres populares, Congreso de Zaragoza-Calatayud*, vol. 2, (Comunicaciones), pp. 73-98.

COLL CONESA, J. (1987 b). "Sobre teules pintades". *Estudis Baleàrics*, 24, pp. 11-30.

COLL CONESA, J. (1996). "Aplicaciones populares ornamentales sobre soporte cerámico en la arquitectura española". *Actas del IV Simposio Internacional de Investigación Cerámica y Alfarera*. Agost, 27/9-2/10/1993, pp. 81-96.

COLL CONESA, J. (2000). "Les volades ceràmiques pintades ornamentals al País Valencià: Aproximació al cas de Castelló". En: OLCINA DOMÉNECH, M. H.; SOLER DÍAZ J. A. (coords.), *Scripta in honorem Enrique A. Llobregat Conesa*, vol. 2. Alacant, Instituto Alicantino Juan Gil-Albert, pp. 423-452.

DELONCLE, J. (1965). "L'art populaire des briquetiers décorateurs en Catalogne occidentale". *Reflets de Roussillon*, núm. 52, pp. 18-23.

DELONCLE, J. G. (1986). "L'art popular de les teules decorades a Catalunya occidental als segles XVII, XVIII i XIX". *Catàleg de la Mostra de Cultura Rossellonenca*. Cotlliure (Rosselló), setembre del 1986.

GABARRÓ, X. (2010). *Ràfecs pintats, una tradició perduda* (conferència). *Mostra fotogràfica de ràfecs pintats* (exposició) [en línia]. Disponible en: <http://www.gironanoticias.com/notix/imprimir.php?id=22719> [consulta 29 enero 2016].

GÓMEZ GARCÉS, M. (2012). "A Xodos, per dalt de les cases". *La Roca*, núm. 4, pp. 15-24.

HOSTNIG, R. (2007). "Pintura indígena en tejas ornamentales del templo colonial de Chuquina, provincia de Aymaraes, Apurimac" [En línea]. Disponible en: <http://www.rupestreweb.info/tejas.html> [consulta 29 enero 2016].

MATHEU, C. (2013). *La conservació de les teules pintades a Mallorca. El cas de Sóller* [en línea]. Universitat de les Illes Balears. Disponible en: http://ibdigital.uib.cat/greenstone/collect/memoriesUIB/index/assoc/Matheu_V.dir/Matheu_Vaquer_Clarsabel.pdf [consulta 29 enero 2016].

MATHEU, C.; PINYA, J. (2010). "Les teules pintades de Can Xoroi, a Fornalutx". *IV Jornades d'Estudis Locals a Sóller* [en línea]. Sóller, Ajuntament, pp. 397-412. Disponible en: http://www.ajsoller.net/wms/fofo/imgdb//archivo_doc200386.pdf [consulta 29 enero 2016].

NAVARRO POVEDA, C. (2002). "Los aleros pintados. Elementos ornamentales en la arquitectura popular en Novelda" [en línea]. *Betània*, 50, pp. 93-94. <http://www.ayto-novelda.es/wp-content/uploads/2012/12/Aleros-pintados-de-Novelda-2002.pdf> [consulta 29-1-2016].

ROURE, N. (1969). "Les tuiles décorées à dessins géométriques des Pyrénées Orientales". *Arts et Traditions Populaires*. Janvier-juin, pp.118-129, pl. VII.

TUGORES TRUYOL, F. (2012). "Teules pintades a Inca (Mallorca): un primer cas documentat" [en línea]. *XIII Jornades d'estudis locals*. Inca, Ajuntament. pp. 253-263. Disponible en: http://ibdigital.uib.cat/greenstone/collect/jornadesEstudisLocalsInca/index/assoc/2012_Jor/nadesEst/udisLoca/lsInca_v/13_p253.dir/2012_JornadesEstudisLocalsInca_v13_p253.pdf [consulta 29-1-2016].